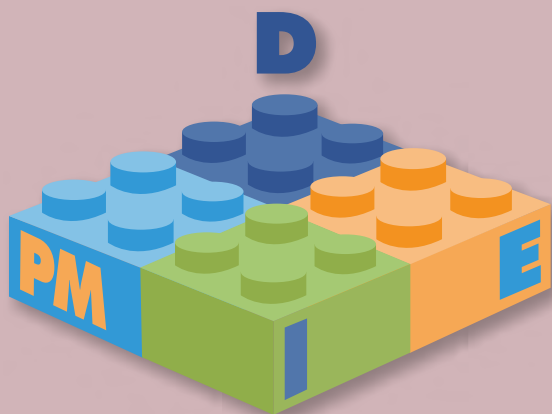


**INFORME  
DE LA GESTIÓN 2011-2014**

VICERRECTORÍA ACADÉMICA  
Universidad Estatal a Distancia, UNED

2c



**383 DIRECCIÓN DE PRODUCCIÓN DE MATERIALES DIDÁCTICOS [DPMD]**

**394 PROGRAMA DE PRODUCCIÓN DE MATERIAL  
DIDÁCTICO ESCRITO [PROMADE]**

**401 PROGRAMA DE PRODUCCIÓN MATERIAL  
AUDIOVISUAL [PPMA]**

**408 PROGRAMA DE PRODUCCIÓN  
DE VIDEOCONFERENCIA AUDIOGRÁFICA [PVAU]**

**412 PROGRAMA DE PRODUCCIÓN  
DE APRENDIZAJE EN LÍNEA [PAL]**

**423 PROGRAMA DE PRODUCCIÓN  
DE ELECTRÓNICA MULTIMEDIAL [PEM]**

**DPMD**



## DIRECCIÓN DE PRODUCCIÓN DE MATERIALES DIDÁCTICOS [DPMD]

ROBERTO ROMÁN GONZÁLEZ  
DIRECTOR

### RESUMEN EJECUTIVO

El documento que sigue es la consolidación de los informes redactados por los cinco coordinadores de la Dirección de Producción de Materiales Didácticos (DPMD) para dar respuesta a la solicitud cursada por Vicerrectoría Académica el 9 de julio del 2014. Sirven estas líneas al interés de facilitar insumos específicos para el Informe Final de Gestión de la Dra. Katya Calderón Herrera, Vicerrectora Académica.

Los años sobre los que la DPMD informa son el 2011, 2012, 2013 y primer semestre del 2014. En cada uno de los cinco programas se reflejan los resultados obtenidos en la producción de textos académicos, atención a cursos en línea desde las plataformas LMS, producción audiovisual, de videoconferencias y producción multimedia.

Es de particular interés que la información solicitada refleje los avances desde el 2011 al 2014, por ello se dedicó también un espacio a las acciones orientadas para la mejora continua tal y como se requirió desde la asistencia de la Vicerrectoría Académica y se estimó importante dejar que los coordinadores expresaran en qué dirección se extiende potencialmente el proyecto de desarrollo.

Hemos considerado en la introducción consignada como resultados obtenidos y en proceso, propiciar una visión de lo que a nuestro juicio ha sido el foco de atención de este mandato durante el periodo reseñado. En ese sentido, se enfatiza en la sistematización de procesos, abogar por la actualización de los procedimientos, mejorar el ambiente laboral entre funcionarios de la dirección y de estos con el resto de la institución, así como permitirnos estudios y diagnósticos que tiendan a mejorar las actividades productivas e incrementen los resultados en cada programa.

### RESULTADOS OBTENIDOS Y EN PROCESO

La DPMD ha considerado que el reto del desarrollo de producciones y servicios en línea le ha impuesto a la UNED al planificar cualquier nuevo proyecto orientado al fortalecimiento de los Programas, y a la generación de contenidos académicos y comunicación de los mismos.

En el periodo analizado por este informe –con el apoyo de la Vicerrectoría Académica– hemos jerarquizado migraciones y desarrollos de aplicaciones y procesos productivos en plataformas digitales

como una prioridad de las acciones orientadas al mejoramiento continuo del sistema.

Ha sido nuestra convicción que la producción de materiales no existe en un vacío de interacciones universitarias, al contrario, es una parte del engranaje y solo con acciones coordinadas las diferentes opciones de producción y publicación de contenidos didácticos pueden ser exitosos.

Entre las nuevas herramientas y aplicaciones que nos propusimos incorporar en el periodo consignado entre julio del 2011 y agosto del 2014 se destacan las siguientes:

- Producción del libro académico en línea a partir de que se pueda concluir un texto didáctico digital en PROMADE. Asunto pendiente. Esta acción para la cual la DPMD ha realizado diversas gestiones al más alto nivel lo entendemos como en proceso y de la mayor importancia para la UNED. No albergamos dudas de que es un asunto que deberá atenderse, pues mejora el modelo de educación a distancia.
- PROMADE dispone de los recursos y la disposición para adentrarse en la práctica productiva que genera un libro digital distribuible en la web. Esperamos por decisiones universitarias del más alto nivel institucional que permitan una distribución expedita de textos académicos en el portal de Recursos Didácticos, especialmente los destinados a cursos específicos en los entornos virtuales de las plataformas LMS contenidas en ese portal. El tema es relevante para la gestión académica no obstante haber sido postergado hasta la fecha. El inicio de esta práctica también implica poder definir formas y métodos para difundir contenidos de libros digitales a través de móviles; e incluye

precisar el mejor modo de exponer los contenidos para el aprendizaje en esta modalidad.

- Uso intensivo de la banda ancha para la producción y comunicación audiovisual.
- La mediación en tiempo real a través de la videoconferencia y su posterior distribución (diferida) en línea.
- Desarrollo de una mediateca de videoconferencia para la consulta en línea de las tutorías –a disposición de estudiantes y docentes- desde cualquier punto del país y a cualquier hora.
- La producción de recursos didácticos adaptados a dispositivos móviles, de manera especial se desarrollan iniciativas desde el PEM y el PPMA.
- Estudios y propuestas fundamentadas por equipos de especialistas para el desarrollo de La televisión IP y la radio institucional, en PPMA.
- Desarrollo de plataformas propias, como lo es la de Recursos Didácticos, a partir de la colaboración de los cinco programas de la DPMD.
- Fomento de aplicaciones como la de solicitudes de producción, desarrollada por el PAL para facilitar el análisis de los pedidos que nos llegan desde las escuelas. Este recurso está en estudio para integrarlo a las bases de datos existentes en DITIC y los desarrollos propuestos por la vicerrectoría para mejorar la gestión académica. Este desarrollo depende de una contratación externa.
- La creación de un sistema de trazabilidad que nos permita la supervisión de los procesos productivos en todos los programas de la DPMD. Gestión que en estos momentos está en la Oficina de Contratación y Suministros para licitación externa de acuerdo al

- trámite autorizado a DITIC por la Rectoría. Para una primera etapa está priorizada la trazabilidad de los procesos de producción de PROMADE.
- Orientar los multimedia de PEM a que sean en mayor número un apoyo al proceso de aprendizaje y no producciones de larga duración, pues pierden actualidad en relación con el diseño curricular para el que fueron concebidos.
  - PAL ha fomentado la migración de las plataformas LMS, de modo que podamos revertir onerosas contrataciones externas y a su vez nos beneficiemos con las posibilidades del *software* libre. Se nos informa que en estos momentos no se registran atrasos en los cronogramas.
  - La intrusión de nuevas tecnologías, en el ambiente académico, han hecho necesario meditar el tema impostergable del aprendizaje de los adultos en estos nuevos escenarios y con estos medios que invocan a la digitalización de procesos y a la publicación considerando especialmente la movilidad. Es por ello que creamos durante el primer semestre del 2014 la Comisión de Investigación de la DPMD. Entre sus objetivos está profundizar entre otros, en los temas que involucran a la didáctica desde la perspectiva de cada uno de los cinco Programas de la Dirección.
  - Así mismo, también durante el segundos semestre del 2014 fue creada la Comisión que ha de promover los desarrollos del Repositorio y el Portal de Recursos Didácticos de la UNED, acción devenida de la necesidad de colectivizar –con representación de especialistas de los cinco programas y un coordinador– la atención y desarrollo sistemático de

esta importante herramienta destinada a dispensar recursos académicos en línea.

- Se ha trabajado en la actualización de los procedimientos en cada uno de los programas y a su vez, se ha orientado la creación de tutoriales sobre los mismos de manera que estén en línea y al alcance de los docentes. Una vez avanzadas las acciones del levantamiento de procedimientos en los Programas, cuando entra en consulta con CPPI, resulta que no se ha resuelto “técnicamente” como debía ser. Eso nos ha impuesto atrasos al obtener los resultados. Hemos entendido, al final, que se requiere de asesoría externa para ejecutar esta función. En ello se trabaja actualmente.

### Resultados de producción obtenidos entre junio de 2011 y agosto de 2014

#### ACERCA DEL PROGRAMA DE PRODUCCIÓN DE MATERIAL DIDÁCTICO ESCRITO (PROMADE)

##### PRODUCCIONES DE PROMADE

Cantidad de unidades didácticas producidas por año:

- 2011: versión preliminar más versión final producidas es de 34 unidades.
- 2012: versión preliminar más versión final producidas es de 37 unidades.
- 2013: versión preliminar más versión final es de 48 unidades.

Además de las unidades didácticas se aprecia un incremento de producciones en que se ocupa el editor académico, ya sean guías de estudio, antologías, materiales complementarios y laboratorios.

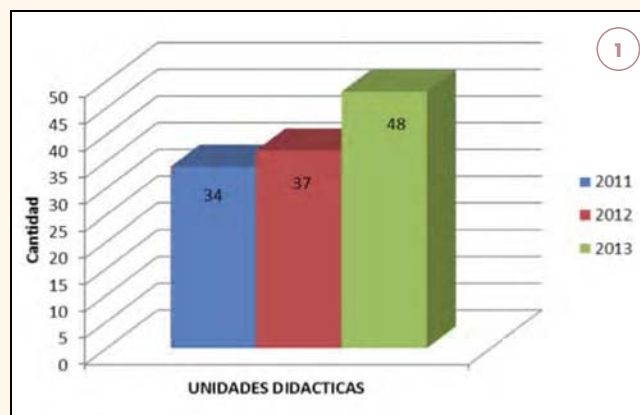
El gráfico de la Figura 1 muestra claramente el incremento en la producción de las unidades didácticas; pero iguales resultados se observan en el resto de los productos antes citados.

El porcentaje de incremento de la producción, tomando como extremos el 2011 y el 2013, es de 41,2%. No se ha obtenido un incremento de la planilla en ese mismo período. Para el 2014 se espera un natural crecimiento de los resultados dada la cantidad de producciones en proceso para el ejercicio académico del 2015. A la fecha de entrega de este informe, agosto 14-2014, se reportan 60 materiales entregados a la academia en versión final, de los cuales cinco son unidades didácticas a la editorial de la UNED, 42 unidades didácticas en versión preliminar, siete guías de estudio, una antología, un manual y cuatro exoneraciones de guías de estudio facilitadas a cátedras de las cuatro escuelas.

#### PRODUCCIONES EN PROCESO

Cabe resaltar que se están produciendo otros 198 materiales didácticos para ser entregados a partir del primer cuatrimestre de 2015. Se espera que las entregas se incrementen ostensiblemente como productos finales resultado de procesos en los que nos encontramos hoy. Solo las unidades didácticas en proceso constituyen 159 nuevas producciones en ejecución.

La reparación de la infraestructura del edificio A, durante más de un año (2013), forzó la movilidad de los funcionarios a trabajar desde sus casas. Esta acción evidenció que es prudente recomendar el teletrabajo. La evidencia la aporta el crecimiento de la producción.



**FIGURA 1.** Gráfico que muestra el incremento en la producción de unidades didácticas en PROMADE 2011-2013

#### ACCIONES PARA LA MEJORA CONTINUA EN PROMADE

Durante el 2014 se han organizado dos comisiones de productores académicos que, a solicitud de Evelin Umaña, plantean mejoras para los procesos de producción al implementar un manual de diseño gráfico y un manual de procedimientos administrativos, con los que se pretende sentar las bases para que los productores académicos actuales, como los que se incorporen a PROMADE en el futuro, tengan una visión más clara sobre los pasos a seguir en su trabajo. Se definen nuevas formas de contratación de autores y editores externos y se actualizan tarifas.

Estamos licitando una nueva tecnología (de equipos de cómputo y *software*) para cada productor de PROMADE, como actualización por obsolescencia, y la compra de una impresora que sustituya las limitaciones y obsolescencia de la existente, acción definida y apoyada por la Vicerrectoría Académica.

En materia de recursos humanos se han incorporado dos nuevos productores académicos, la asistente administrativa y un asesor legal. La contratación externa para adquirir un *software* que facilite la

supervisión y trazabilidad de los procesos, así como la mejoría de la aplicación para la solicitud de producciones desde las escuelas, deberán incidir en una mejor administración y supervisión de los procesos.

#### ACERCA DEL PROGRAMA DE APRENDIZAJE EN LÍNEA (PAL)

ASISTENCIAS Y ASESORAS A CURSOS (ver cuadros 1, 2, 3 y 4)

Con respecto al proyecto Fortalecimiento de Moodle, y a la migración a una plataforma única a partir del 2016, es creado un grupo de trabajo (PAL-DTIC) en el cual se investiga sobre los posibles escenarios que se podrían llevar a cabo para el proceso de migración. En el 2014 se decide migrar a la versión de Moodle 2.5.6, para ello, se realiza la investigación de filtros, módulos y bloques para que Moodle cumpla con las mismas características que posee Blackboard. En el Cuadro 5 se puede observar un desglose de diferentes herramientas con que contará esta nueva versión de Moodle a partir de septiembre 2014. Lo que se informa es resultado de las laboras de 2011-12-13 y 14.

#### ACCIONES PARA LA MEJORA CONTINUA EN PAL

El Programa de Aprendizaje en Línea (PAL), durante el 2014, continúa sistematizando los procesos, esto con el fin de establecer nuevos procedimientos y verificar si son los más adecuados. Estamos por determinar cómo ofrecer un mejor servicio a los usuarios finales: docentes y discentes.

Adicionalmente se están desarrollando dos aplicaciones para llevar un óptimo control de los procesos de apertura de cursos y de producción. La aplicación de apertura de cursos entrará en fun-

**Cuadro 1**  
**NÚMERO DE ASESORÍAS POR CUATRIMESTRE POR AÑO**

PERIODOS	AÑOS			
	2011	2012	2013	2014
Primer cuatrimestre	50	67	38	67
Segundo cuatrimestre	36	67	56	109
Tercer cuatrimestre	40	76	46	93
TOTAL	126	210	140	269

**Cuadro 2**  
**NÚMERO DE ASESORÍAS POR ESTADO**

ESTADO ASESORÍAS	AÑOS		
	2011	2012	2013
Finalizado	92	93	113
En proceso	59	28	40
No iniciadas	27	1	121
Canceladas	20	18	5
El profesor no se presentó	12	0	0
TOTAL	210	140	67

**Cuadro 3**  
**NÚMERO DE DISEÑOS GRÁFICOS POR AÑO**

CONCEPTO	AÑOS		
	2012	2013	2014 (HASTA AGOSTO)
Encabezados principales para entornos	155	113	95
Encabezados secundarios	44	244	273
Etiquetas	160	199	83
Iconos	0	41	46
Fondos para plantilla de Power Point	8	8	6
Diseño encabezados para consignas	0	134	45
Diseño de portadas y botones para objetos de aprendizaje	24	7	7
Diseños de interfaz gráfica para módulos de contenido	4	2	0
Notas para Facebook	10	10	12
TOTAL	405	758	567

FUENTE: Estadísticas del PAL.

cionamiento para el tercer cuatrimestre del 2014, su cometido es que los encargados de cátedra y programa, lo soliciten un cuatrimestre antes, los cursos que se van habilitar en línea, el PAL les dispone el espacio dentro de las plataformas, para que los profesores los actualicen. Esta aplicación estaría llevando un control cruzado entre solicitudes de apertura y solicitudes de asesorías por cuatrimestre, además de comunicar a las cátedras de forma expedita cómo van sus procesos con el PAL.

En el caso de la aplicación de producción se espera que esté habilitada para el primer cuatrimestre 2015, su objetivo es que los encargados de cátedra y programa realicen la solicitud de asesorías, la coordinadora del PAL asigne a un productor o productora, que estos puedan completar bitácoras del proceso de asesoría del curso que les asignaron.

Quizás el esfuerzo mayor de la mejora continua esté relacionada con los cuatro años: 2011, 12, 13 y 14 invertidos para garantizar un proceso de migración ordenado de las plataformas de aprendizaje en línea; acciones descritas en la tabla que precede, que ponen a los docentes de la UNED en la posibilidad de comenzar a utilizar nuevas herramientas de *software* libre a partir de setiembre del 2014.

#### ACERCA DEL PROGRAMA DE PRODUCCIÓN DE MATERIAL AUDIOVISUAL

PRODUCCIONES PPMA (ver Cuadro 6)

Los porcentajes de los años 2012, 2013 y primer semestre 2014 fueron analizados tomando como base y referencia la producción de 2011. Con tal precedente se observa un crecimiento porcentual

**Cuadro 4**  
**NÚMERO DE CURSOS E INSCRIPCIONES POR AÑO DE LAS PLATAFORMAS DE APRENDIZAJE EN LÍNEA DE LA UNED**

UNIDAD ACADÉMICA	2011		2012		2013		2014	
	CURSOS	INSCRIP.	CURSOS	INSCRIP.	CURSOS	INSCRIP.	CURSOS	INSCRIP.
Sistemas de Estudio de Posgrado	182	1631	199	3292	160	3012	117	1860
Escuela de Ciencias de la Administración	107	23477	111	23736	141	25469	112	18368
Escuela de Ciencias de la Educación	115	9667	148	8518	153	8133	99	5287
Escuela de Ciencias de la Sociales y Humanidades	207	17930	239	20458	300	22919	131	5569
Escuela de Ciencias de la Exactas y Naturales	140	14948	136	11766	162	7411	238	18623
Dirección de Extensión	145	2170	182	2356	198	2384	175	2061
CECED	19	458	36	784	83	829	—	—
Convenios	17	272	15	982	38	685		
TOTALES	932	70553	1066	71892	1235	70842	872	51768

**Cuadro 5**  
**HERRAMIENTAS INVESTIGADAS E INSTALADAS EN MOODLE 2.5**

HERRAMIENTA	FUNCIÓN	PRIORIDAD			OBSERVACIONES	IMPACTO		
Correo electrónico	Comunicación que replique a los correos personales.	Alta	Media	Baja	Componente listo	Alto	Moderado	Bajo
Plagio	Documentos que sube el docente para corroborar coincidencias.	Alta	Media	Baja	Se continúan buscando opciones	Alto	Moderado	Bajo
Direct Submit	Tareas que pasan por el control de plagio.	Alta	Media	Baja	No se están buscando opciones en este momento, queda para otra etapa.	Alto	Moderado	Bajo
Mobile	Plataforma accesible desde un App o que se transforme la interfaz web.	Alta	Media	Baja	Componente listo	Alto	Moderado	Bajo

de las producciones académicas tanto en tutorías como en series televisivas didácticas. Se destaca que en el primer semestre del 2014 las producciones se incrementan en 150% y aún falta un semestre por ejecutar: el segundo del 2014.

Los programas de TV por su parte también han crecido, aunque no se refleja en el primer corte del 2014 ya que el Programa Punto y Coma tuvo que retrasar su producción por la compra de nuevos equipos. Umbrales por su parte estrena su nueva temporada en el segundo semestre del 2014 y a esto se le suman la Telerevista Informativa de las Universidades Estatales que en octubre sale al aire.

Otro aspecto importante a considerar ha sido el incremento de las visitas a la plataforma en línea donde se encuentran dispensados todos los materiales audiovisuales que produce el PPMA.

Es muy notable el acápite del cuadro nombrado “Visitación a los materiales dispensados en línea” pues expresa con claridad el interés y la pertinencia de los videos que ha producido la UNED para sus estudiantes, docentes y público general por ser esta una plataforma de libre acceso. A este momento se suman cerca de 3 millones de materiales consultados en un lapso de 4 años.

#### ACCIONES PARA LA MEJORA CONTINUA EN PPMA

AMI y su relevancia: la Iniciativa 7 destina 2 millones 80 mil dólares a inversión de nueva tecnología para la producción audiovisual. Durante el 2011, 2012, y 2013 se laboró en el diseño y justificación de la iniciativa. En el 2014 ejecutaron compras y se programaron las adquisiciones de los años 15, 16 y 17.

HERRAMIENTA	FUNCIÓN	PRIORIDAD			OBSERVACIONES	IMPACTO		
		Alta	Media	Baja		Alto	Moderado	Bajo
Liberación de actividades	Todas las actividades deben tener fecha de inicio y de cierre.	Alta	Media	Baja	Ambas actividades se resolvieron con el componente block_course_program_moodle22_2012031400.zip	Alto	Moderado	Bajo
Liberación de bloques/temas / semanas	Activar la visibilidad de los bloques con contenidos para mostrarlos u ocultarlos según fechas y horas.	Alta	Media	Baja	Para utilizarlo, se debe incorporar código en la plantilla de semanas o temas. Habría que probar la adaptación a temas por pestañas y otros formatos.	Alto	Moderado	Bajo
Blogs	Entradas de los participantes que se listan por persona y fecha. Puede ser individual o grupo.	Alta	Media	Baja	Se instaló paquete mod_oublog_moodle24_2013043000.zip	Alto	Moderado	Bajo
Diarios	Entradas personales para cada estudiante (es privado).	Alta	Media	Baja	Se instaló paquete mod_journal_moodle25_2013062600.zip	—	Moderado	Bajo
Portafolios	Elaboración de páginas con contenidos, el estudiante elige con quién compartirlo, la estructura de navegación, colores, y puede adjuntar imágenes, documentos, enlaces web, entre otros.	Alta	Media	Baja	Se instaló paquete block_exaport_moodle25_2013042301.zip	Alto	Moderado	Bajo



AMI, como mejora continua, trae aparejado un plan de capacitación para los funcionarios de audiovisuales. Son maestrías, doctorados, pasantías y cursos diversos, con recursos superiores a los 300 mil dólares.

En el IV Congreso Universitario a los funcionarios del PPMA se les aprueban cuatro mociones, destinadas a la alfabetización audiovisual, el uso de canales de distribución de contenidos, el rol del lenguaje audiovisual en la educación a distancia y la necesidad de la evaluación para la adecuación y mejora continua de los materiales que se le entregan al estudiantado.

También en congruencia con las mociones aprobadas en el IV Congreso Universitario, en el II semestre del 2014 se asume la producción, como plan piloto, de los primeros audiolibros, pensados como un sistema que garantice la equidad de acceso a los materiales que se elaboran en la institución.

Ante los cambios tecnológicos que permiten brindar mayores y mejores servicios, el inicio de la producción en alta definición, la adaptabilidad de la plataforma a una diversidad de dispositivos de acceso y la mejor distribución de los recursos didácticos, así como su interoperabilidad con los sitios Moodle, se plantea el proceso de reestructuración y adopción de nuevos lenguajes de programación y sistemas de almacenamiento y puesta en línea de los materiales audiovisuales.

HERRAMIENTA	FUNCIÓN	PRIORIDAD			OBSERVACIONES	IMPACTO		
Anuncios	Colocar un área de anuncios del administrador de las plataformas que replique en los cursos.	Alta	Media	Baja	Se instalaron paquetes: local_globalmes_sage_moodle24_2013020_101.zip y local_welcome_moodle_23_20121018_00.zip En ambos casos no se reportó ningún error de instalación ni configuración, pero aún no se logra que funcionen por una adaptación que se debe realizar en la plantilla.	Alto	Moderado	Bajo
Repositorio personal	Estudiante almacena documentos de los cursos.	Alta	Media	Baja	Componente listo	Alto	Moderado	Bajo
Hora del servidor	Muestra la hora del servidor y la hora del estudiante.	Alta	Media	Baja	Componente listo	Alto	Moderado	Bajo
Formato del curso "Grid"	Formato de curso por módulos o íconos.	Alta	Media	Baja	Se instaló componente: format_grid_moodle25_2013080_400.zip Funciona bien	Alto	Moderado	Bajo
Formato del curso "Tab"	Formato de curso en pestañas.	Alta	Media	Baja	Se instaló componente: format_tabto_pics_moodle_25_201361300.zip Funciona bien	Alto	Moderado	Bajo

**ACERCA DEL PROGRAMA DE VIDEOCONFERENCIA Y AUDIOGRÁFICA (VAU)**

PRODUCCIONES VAU (ver Cuadro 7)

**ACCIONES PARA LA MEJORA CONTINÚA**

Por la variedad de servicios ofrecidos, el VAU mantiene áreas de influencia que trascienden el territorio nacional. En el ámbito nacional la presencia física de una sala de videoconferencias contribuye a generar un sentimiento de inserción y participación entre el estudiantado de la UNED con los docentes, las escuelas, entre ellos mismos y con las comunidades donde se ubican los centros universitarios.

En consecuencia, el compromiso con el incremento continuo de la calidad en el servicio es constante. Por esta razón, en el período que cubre este informe, se han incorporado los servicios de personal especializado en materia técnica concerniente a la transmisión y edición de las videoconferencias.

Con el proyecto AMI, la renovación tecnológica también prevé la incorporación del VNOC y el uso de la sala especializada prevista en el edificio inteligente que construirá la universidad próximamente. Además se planea renovar todo el equipo utilizado en el servicio: cámaras, audios, mezcladores de imagen y sonido, generadores de caracteres, el MCU (puente).

Esta renovación también incluye la ampliación de la red de videoconferencia de 12 a 34 sedes en todo el país. Asimismo esto permitirá a los usuarios la accesibilidad desde dispositivos estáticos y móviles a todos los servicios de video comunicación brindados, a saber videoconferencia, tele tutoría y video bajo demanda de la videoconferencia académica.

**Cuadro 6  
PRODUCCIONES DEL PPMA**

DESCRIPCIÓN	2011	AÑO BASE	2012	% CUMP.	2013	% CUMP.	1 SEM 2014	% CUMP
Producciones Audiovisuales para la Act. Académica.*	18	100%	25	139%	37	206%	45	250%
Grabar Actividades entre Debates o Foros para la discusión de temáticas Institucionales o de interés nacional.	43	100%	24	56%	31	72%	12	28%
Producir Programas de TV.	50	100%	41	82%	74	148%	11	22%
Producir Series Radiofónicas.**	165	100%	132	80%	118	72%	89	54%
Producir Reportajes y/o Documentales.	17	100%	9	53%	16	94%	7	41%
Promocionales, spot de interés institucional (matriculas, congresos y otros) para difundir en medios nacionales de comunicación.	30	100%	30	100%	117	390%	33	110%
Digitalizar Programas Audiovisuales para ser dispensados en línea desde el servidor del portal Audiovisual.	411	100%	254	62%	314	76%	220	54%
Visitación a los materiales dispensados en Línea	35 1969	100%	65 4141	186%	748 798	213%	50 5202	144%
Catalogar los contenidos de los casetes para el archivo de imagen de la Videofonoteca.	211	100%	87	41%	135	64%	94	45%
Transmisiones por medio de la plataforma en Línea y los canales de radio y televisión.	630	100%	517	82%	506	80%	320	51%
Atender Solicitudes de reproducción de CD y DVD.***	—	—	39562	100%	35 755	90%	30 394	77%

FUENTE Informe labores PPMA 2011-2012-2013 y 2014

\* A partir del 2013 se reportan los tutoriales y las Series didácticas de manera separada. Pero para mantener la misma estructura del 2011 y 2012 se suman ambas.

\*\* A partir del 2014 se comenzó a reportar las Series Radiofónicas y los Programas de Audio (micros, adaptaciones, documentales de audio) de manera separada.

\*\*\*Se empezó a reportar las reproducciones de la Oferta Académica.

En este proceso, se espera hacer partícipe a toda la comunidad universitaria del potencial que todas estas innovaciones aporten a la actividad de la UNED, para contribuir en conjunto a realizar el mandato que la misión de nuestra institución impone.

#### ACERCA DEL PROGRAMA DE ELECTRÓNICA MULTIMEDIAL (PEM)

##### PRODUCCIONES PEM

En el área de producción multimedia, el cual es el quehacer medular del PEM, es necesario señalar que en los cuadros 8 y 9 se presentan los resultados de manera separada dado la diferencia en las clasificaciones de los productos y con el fin de respetar las definiciones que se han publicado en años anteriores.

##### ACCIONES PARA LA MEJORA CONTINUA EN EL PEM

##### Gestión de la producción

Los esfuerzos por declarar cuáles son los procesos de producción y darlos a conocer a los usuarios no son nuevos en el PEM. Desde antes del 2013 el equipo de trabajo viene redefiniendo y depurando protocolos. Sin embargo, una de las metas que se fijaron para el 2013 fue precisamente establecer con claridad los procesos, y determinar cuáles eran los actores que intervienen en ellos. Uno de los aspectos que más se han trabajado es acerca de las responsabilidades en la producción y cómo lograr culminar con éxito los proyectos. Tema clave en esto es el seguimiento que debe darse desde la coordinación. Este es un trabajo que ha dado como resultado consignas de trabajo como:

**Cuadro 7**  
**HISTÓRICO POR AÑOS DE SERVICIOS EN VIDEO COMUNICACIÓN**  
**BRINDADOS POR EL VAU 2011-2014**

MODALIDAD DE EVENTOS ACADÉMICOS Y DE EXTENSIÓN	2011	2012	2013	2014 (I SEMESTRE)
Videokonferencias (Salas).	294	430	826	608
Telekonferencias (Por Internet).	—	—	566	304
Video por demanda (Videoteca).	—	520	562	625

FUENTE Archivo del Programa de Videokonferencia, setiembre 2014.

**Cuadro 8**  
**RESUMEN DE PRODUCCIÓN DEL PROGRAMA**  
**DE PRODUCCIÓN ELECTRÓNICA MULTIMEDIAL, PERIODO 2006-2012**

DESCRIPCIÓN	2006	2007	2008	2009	2010	2011	2012
Multimedios – (Unidades didácticas o complementos)	5	7	10	6	10	4	5
Sitios Web y portales	8	5	1	0	2	4	1
Material módulos digitales para cursos	5	2	0	0	0	0	0
Productos digitales institucionales (memorias, presentaciones, boletines, despletables, fichas)	7	13	6	5	3	3	4
Diseños de banner, interfaces, emblemas, s, fichas, fotografías	4	17	21	23	2	13	27
Escaneos y retoques	0	0	3	0	0	7	0
Proyectos (Observatorio de Tecnología, OCW)	0	0	1	0	0	2	0
Videos	0	0	0	0	2	4	4

**Cuadro 9**  
**RESUMEN DE PRODUCCIÓN DEL PROGRAMA DE PRODUCCIÓN**  
**ELECTRÓNICA MULTIMEDIAL, PERIODO 2013-2014**

TIPO DE PRODUCCIÓN	2013	2014
Materiales formato página web, aplicación de flash, libros electrónicos, etc.	11	4
Objeto de aprendizaje	8	1
Diseños gráficos: banners, iconos, personajes, ilustraciones, portadas, etc., para los multimedia	34	8
Adecuación digital y retoque a fotografías	60	0
Preparación de videos para multimedia	2	0
Elaborar las memorias de los congresos institucionales, informes de labores institucionales, presentaciones para las autoridades.	9	5

demandar mayor involucramiento de las cátedras en la producción, realizar contratos con los autores para asegurar el compromiso y la culminación de proyectos, la responsabilidad que tienen cada uno de los expertos y especialistas involucrados en los procesos de producción, entre otros.

### *La investigación para la implementación de la innovación*

A partir del 2013, el PEM está involucrado como un miembro más del equipo de la investigación: Propuesta para el diseño, desarrollo e implementación del aprendizaje móvil (Mobile learning) UNED-Costa Rica. Esta inclusión del PEM ha significado una constante investigación en cuanto a las propuestas de diseño para producir materiales adaptables a dispositivos móviles.

En el 2014, el PEM en conjunto con la Dirección de Tecnología, Información y Comunicaciones, la Escuela de Ciencias Exactas y Naturales y la Escuela de Ciencias de la Educación, ha inscripto en la Vicerrectoría de Investigación el proyecto titulado: Propuesta técnico pedagógica para la creación de laboratorios virtuales en la UNED. Este proyecto es el respaldo teórico-práctico que quiere brindarse al desarrollo de laboratorios virtuales en el PEM.

Ambos proyectos de investigación generan un conocimiento y un proceso (de experimentación y prueba) que provoca a lo interno del equipo de trabajo del programa una serie de reflexiones y de propuestas que definitivamente derivan en nuevos productos y en la satisfacción de la demanda que los usuarios hacen de recursos actualizados y so-

portados en las tecnologías que tienen al alcance de su mano.

### *La calidad como elemento indispensable en la producción multimedia*

Por otra parte, el concepto y la búsqueda de la calidad son recurrentes e históricos en el PEM. En el pasado ha habido esfuerzos por implementar sistemas y protocolos de calidad para los productos entregados, sin embargo no se ha logrado formalizar un sistema coherente y consistente que pueda ser aplicado en todas las producciones. Actualmente el PEM apoya un proceso de investigación para un doctorado, de uno de sus funcionarios, que tiene como fin determinar las dimensiones y elementos que deben ser considerados en la producción multimedia para asegurar la calidad de sus productos.

En el caso del Acuerdo de Mejoramiento Institucional (AMI), el PEM tiene a cargo la subiniciativa 8.4 Laboratorios Virtuales, que otorga recursos tanto para equipo como para capacitación y formación. En cuanto a la compra de equipo y *software*, este año se ha realizado la primera licitación de computadoras de diseño así como librerías de *software* especializado. En el tema de capacitación, una maestría en el exterior ha sido otorgada a un funcionario del PEM y 2 doctorados virtuales o en línea se están tramitando. De igual manera los procesos de capacitación se fortalecen por cuanto el proyecto contempla dos pasantías y la asistencia a seis congresos o cursos. Ya para el 2014, una pasantía está aprobada por el COBI y 2 funcionarios presentarán comunicaciones en congresos internacionales.



## PROGRAMA DE PRODUCCIÓN DE MATERIAL DIDÁCTICO ESCRITO [PROMADE]

EVELIN UMAÑA RAMÍREZ  
COORDINADORA

### RESUMEN EJECUTIVO

#### Sobre la coordinación del PROMADE y su personal

El Mag. Roberto Román asume funciones en la Dirección de Producción de Materiales Didácticos (DPMD) en julio de 2011, en ese momento en el Programa de Producción de Material Didáctico Escrito (PROMADE), la coordinación estaba a cargo de la Mag. Ana Beatriz Picado González, quien asumiera el máximo cargo de la DPMD de forma interina durante el periodo en que el nombramiento oficial de este cargo estuvo en debate. Entretanto, la MSc. Mercedes Peraza asumía interinamente mientras la señora Picado asumía temporalmente la Dirección de Producción de Materiales Didácticos (DPMD). Al ser elegido el señor Román, la señora Picado retorna a su condición de coordinadora del PROMADE y concluye su nombramiento en diciembre de 2011.

En enero de 2012, la nueva dirección de la PMD elige al Mag. Gustavo Hernández Castro como coordinador del PROMADE, quien se encarga, desde antes de asumir este puesto, de valorar el estado general de este programa, considerando la participación en grupos de trabajo, comisiones, diseño de proyectos,

conformación de equipos de trabajo internos, entre otros. También, valoró la conformación del programa, analizando la formación académica de los productores, habilidades, cantidad de trabajo asignado a cada uno y sus competencias.

El señor Hernández, a pesar de ser la última persona en integrarse a la planilla del PROMADE, en 2010, demostró capacidad para visualizar las necesidades del programa y buscar soluciones para mejorar distintos aspectos de la calidad. Por esta razón, trabajó con dos productores académicos en la conformación de ejes de trabajo con otras dependencias de la institución, consolidó enlaces, se gestaron proyectos, como la plataforma virtual de materiales didácticos (<http://reccdidacticos.uned.ac.cr/promade/>), diseñada con la colaboración del personal del Programa Electrónico Multimedial (PEM, DPMD).

Además, se gestionó la consolidación de un comité de imagen (actualmente desatendido), mejoras al programa Reporte de Producciones Académicas (RPA), gracias a la colaboración de profesionales del PEM; creación de materiales para la inducción de autores (elaborados por Mercedes Peraza); estandarización de un sistema de procedimientos para la producción de materiales didácticos (ver Anexo).

El señor Hernández tuvo varios acercamientos con el Centro de Investigación y Evaluación Institucional (CIEI) con el fin de obtener asesoría para la elaboración de manuales de procedimientos sobre la calidad, entre otras alianzas. Lamentablemente, el vínculo no se consolidó debido a diferencias del señor Hernández con los encargados de esta dependencia.

Por otra parte, en 2012 se inició la consolidación de una base de datos con respaldos de las producciones que el PROMADE ha finalizado (las unidades didácticas se conservan solo en versión preliminar), función asignada a la Lic. Rocío Zúñiga, es ese momento diagramadora y quien, en el 2013 se le trasladara sus funciones a las de productora académica, dado que ascendió en carrera profesional y se decidió que el PROMADE no requería de una diagramadora, sino de una diseñadora gráfica, por lo cual se colocó a Lic. Maricel Arce Campos en el puesto de la Mag. Jeanette Amit Rojas, quien solicitó un permiso sin goce de salario, a mediados de 2012, para realizar estudios de posgrado fuera de la institución.

La señorita Arce se contrató (por plazo fijo) para colaborar con el diseño de varias portadas para materiales digitales, como parte de un plan piloto para la distribución y venta de libros y materiales didácticos digitales; estos últimos serían colocados en la plataforma de recursos didácticos y en el entorno de estudiantes para su consulta. Sin embargo, este proyecto no prosperó y fue cancelado, de manera que la señorita Arce ha permanecido nombrada en el PROMADE mientras la señora Amit se encuentre fuera de la institución.

Dada esta circunstancia, la cantidad de productores académicos se reduce, ya que la señorita Arce no tiene funciones de productor y colabora con los compañeros en la diagramación de materiales didácticos y la confección de imágenes digitales; su permanencia en el PROMADE al retornar la señora Amit es incierto.

En junio de 2013, el señor Hernández sale del PROMADE por incapacidad médica por un mes, con lo cual, el señor Román nombra a la Lic. Evelin Umaña Ramírez para la atención del programa. La salida del señor Hernández se prolongó más de ese mes y, posteriormente, el señor Román informa que el coordinador del PROMADE enfrenta una causa que lo mantendría fuera del programa y de sus funciones por plazo indefinido. Por esta razón, a la señorita Umaña se le nombra como coordinadora interina en octubre de ese mismo año.

En enero de 2014, el señor Román decide nombrar a la señorita Umaña como coordinadora del PROMADE, ya que al señor Hernández se le vencía el nombramiento en este cargo en el mismo mes. La salida del señor Hernández causó algún desequilibrio entre los productores académicos, lo cual afectó el rendimiento de algunos. No se podría decir si existe alguna relación, pero en ese periodo algunas producciones tuvieron que posponer su entrega o bien, fueron descargadas, lo cual afectó el resultado de las entregas de materiales, dato que será analizado en la siguiente sección.

Durante el primer semestre de 2014, se consolidaron dos grupos de trabajo a lo interior del programa: uno para el análisis de la estandarización de

diseño de materiales (estructura y lineamientos para la diagramación) y otro para la mejora de los procedimientos administrativos.

Cabe resaltar que las relaciones entre la coordinación y los productores académicos han mejorado considerablemente, ya que con el anterior coordinador no fueron muy favorables y, en algunos casos, hubo un distanciamiento que derivó hacia la división del grupo.

Actualmente, los canales de comunicación se encuentra abiertos, hay constante realimentación con los productores académicos, en especial, sobre el avance de las producciones de materiales de oferta académica. Se realizan reuniones mensuales para discutir temas comunes, los cuales se presentan con antelación y se ofrecen espacios para la colocación de temas que los productores deseen presentar al grupo. Se ha observado la eliminación de la división del grupo por las diferencias de criterios con la coordinación anterior, las producciones se están entregando a tiempo y se tratan las descargas cuando procede, de manera que no perjudique la carga académica de los productores ni el balance general de producciones en curso reportadas en el RPA.

## RESULTADOS OBTENIDOS

El proceso de producción de materiales didácticos escritos se basa en el diseño curricular que proponen las cátedras; contenidos que son desarrollados por los autores, también seleccionados por las cátedras y orientados por un productor académico del PROMADE.

El proceso de producción se consolidó a partir de procedimientos editoriales, los cuales se fueron ajustando a las necesidades de los materiales didácticos. Estos lineamientos fueron presentados a las autoridades universitarias para su conocimiento y aprobación. El documento vigente a la fecha de entrega de este informe, se adjunta en el anexo (*al final de este informe*). El detalle de este proceso se observa en el Cuadro 1.

## Producciones académicas

Desde 2011 a la fecha de entrega de este informe, se reportan 864 solicitudes de producción de materiales didácticos, según datos del RPA. Dentro de esta cifra, probablemente se hayan quedado por fuera producciones de la línea académica de la colección *Ágora*, del Sistema de Estudios de Posgrado (SEP), además de algunas pocas solicitadas por la Dirección de Extensión Universitaria, las cuales, al no tener un código de asignatura, no fueron ingresadas al RPA al inicio de su utilización.

Por otra parte, la alimentación de esta base de datos fue bastante irregular entre 2011 y 2013, dado que no existía una directriz sobre la obligatoriedad de ingreso de datos a este sistema, así como las fallas a los procedimientos de control interno que dejaban muchos registros de entregas o descargas sin anotar.

Es hasta finales de 2013 que se comienza a investigar la información de la base de datos, la cual estuvo recargada a las funciones de Kay Guillén Díaz entre febrero y noviembre de 2013. Sin embargo, se presentaron incongruencias en la información y en consecuencia afectación a los resultados de la producción.

El reporte de producciones entregadas (versiones finales de unidades didácticas y versiones únicas de los otros tipos de materiales didácticos) entre 2011 y el 11 de agosto de 2014 se observa en el gráfico de la Figura 1.

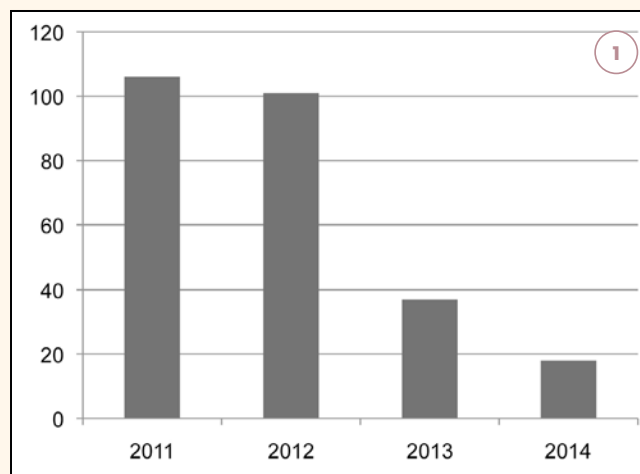
La Figura 1 muestra que en 2011 y 2012 las entregas de materiales rondaron las 100 producciones, de los diferentes tipos de producciones, siendo las unidades didácticas las más numerosas.

Durante el 2013 se entregaron once unidades didácticas, 25 guías de estudio, siete antologías, cinco materiales complementarios, un manual, cinco exoneraciones de guías de estudio para libro externo, para completar un total de 54 entregas de materiales didácticos; a esta cifra se le deben sumar las 83 descargas de materiales para el mismo año, lo cual correspondió al casi 60% de las solicitudes de producción de ese periodo.

A la fecha de entrega de este informe, se reportan 18 entregas de materiales, de las cuales cinco son unidades didácticas (versión final), siete guías de estudio, una antología, un manual y cuatro exoneraciones de guías de estudio. Cabe resaltar que se están produciendo otros 198 materiales didácticos para ser entregados a partir del primer cuatrimestre de 2015, por lo que se espera las entregas aumenten la cifra.

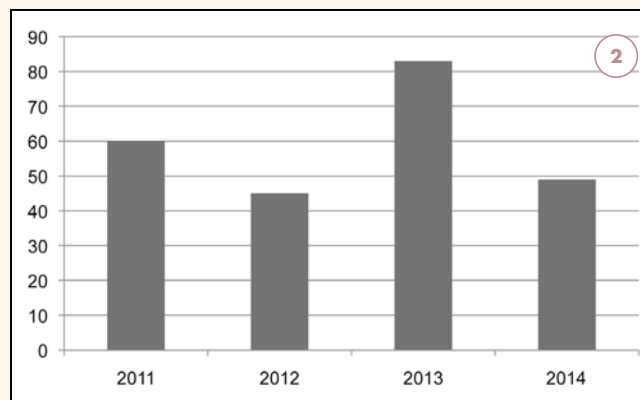
La Figura 2 hace referencia a las descargas de materiales didácticos entre 2011 y el corte realizado al 11 de agosto de 2014; se resalta el dato sobresaliente reportado para el 2013 y de que ya se ha discutido.

Entre las causas principales causas que se consideran en Promade para proceder a la descarga de



**FIGURA 1.** Gráfico cantidad de producciones finalizadas en Promade entre 2011 y el 11 de agosto de 2014

FUENTE: RPA, 2014.



**FIGURA 2.** Gráfico cantidad de producciones de materiales didácticos escritos descargados entre 2011 y el 11 de agosto de 2014.

FUENTE: RPA, 2014.

producciones de materiales didácticos, destacan las que se mencionan a continuación:

- Prórroga de las producciones por atrasos del equipo de producción, principalmente, de los autores.
- Atrasos muy prolongados de los autores (más de un mes y sin justificación), por lo que no se puede postergar la entrega. Muchas veces sucede que los autores rompen la comunicación con el productor académico y se acuerda con la cátedra realizar la descarga.



- También, se descargan las producciones a solicitud del encargado de cátedra, ya sea porque tienen un material que consideran de interés.

## RESULTADOS EN PROCESO

### Propuestas de trabajo

Durante el 2014 se han organizado dos comisiones de productores académicos que, a solicitud de Evelin Umaña, plantean mejoras para el proceso de producción al implementar un manual de diseño gráfico y un manual de procedimientos administrativos, con los que se pretende sentar las bases para que los productores académicos actuales, como los que se incorporen al PROMADE en el futuro, tengan una visión más clara de sobre los pasos a seguir en su trabajo.

Se espera que estos manuales formen parte de una colección de módulos que contemplarán el estilo (documento a cargo de la productora académica Jacqueline Murillo Fernández) y las funciones de los integrantes del equipo de trabajo en la producción de materiales didácticos escritos.

Por otra parte, está pendiente la consolidación de equipos de trabajo con otros programas de la DPMD para la elaboración de materiales en formato electrónico, como lo son los libros digitales. Este proyecto forma parte de la iniciativa institucional que busca la publicación de títulos de línea editorial y académica en una plataforma virtual para la venta al público en general.

Lo que corresponde al PROMADE de este proyecto, es la propuesta de un contrato de elaboración de materiales didácticos por encargo que contemple

la publicación de las unidades didácticas en formato digital e impreso. Sobre este tema, se trabajó en siete sesiones con la Lic. Elizabeth Baquero de la Oficina Jurídica y el Lic. Franklin Villalobos, abogado de la editorial de la Universidad Estatal a Distancia (EUNED). En estas reuniones Evelin Umaña asistió con el asesor legal de la DPMD, Lic. Mark Beckford para compartir información sobre la elaboración de los contratos para los autores que asignan al Promade para el diseño de los materiales didácticos, en especial, las unidades didácticas.

El borrador del contrato híbrido definido para la elaboración por encargo de unidades didácticas fue entregado a la encargada de la comisión correspondiente que valora los términos para la distribución y venta de materiales en formato electrónico; se esperan sus consideraciones para conocer si es posible iniciar con este proyecto.

### Producción de materiales

Como se mencionó en el apartado anterior y de acuerdo con los datos generados por el RPA al 11 de agosto de 2014, el Promade tiene 198 producciones en curso, de las cuales, las unidades didácticas conforman el grueso del trabajo (159 producciones); en segundo lugar se encuentran las guías de estudio (14 producciones) y los materiales complementarios en la tercera posición (13 producciones), como se observa en la Figura 3.

Cabe mencionar que al dato de las unidades didácticas en curso hay que añadirle los cuatro rediseños que se trabajan para generar nuevas ediciones de estos libros.

Las solicitudes de producción están en constante ingreso a la coordinación del Promade, donde son revisadas para valorar la pertinencia del tipo de material didáctico solicitado, especialmente si se ha anotado el interés en producir una unidad didáctica cuando lo que corresponde es la elaboración de un manual de laboratorio o material complementario. Estos análisis, algunas veces se le extienden al productor académico designado para la producción con el fin de que obtenga más información del encargado de cátedra al realizar la reunión inicial de producción.

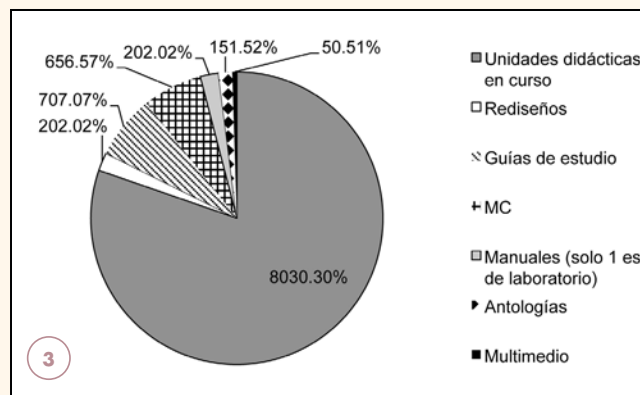
Por otra parte, se espera incorporar dos puestos más a la planilla de productores académicos de tiempo completo, con el propósito de atender de forma más eficiente las solicitudes de producción que constantemente son enviadas al Promade; máxime por la apertura de la carrera Ingeniería Industrial para iniciar en el primer cuatrimestre de 2015. Las plazas de nuevo productor académico serán realidad gracias a la gestión realizada por el director de la DPMD y los fondos de la Vicerrectoría Académica.

Se espera que la primera de las personas seleccionadas se incorpore a PROMADE a finales de agosto de 2014; además, se contará con la colaboración de los productores académicos externos para atender la producción de guías de estudio.

### ACCIONES PARA LA MEJORA CONTINUA

Con el fin de mejorar el desempeño de las labores del Promade, se mencionan las siguientes:

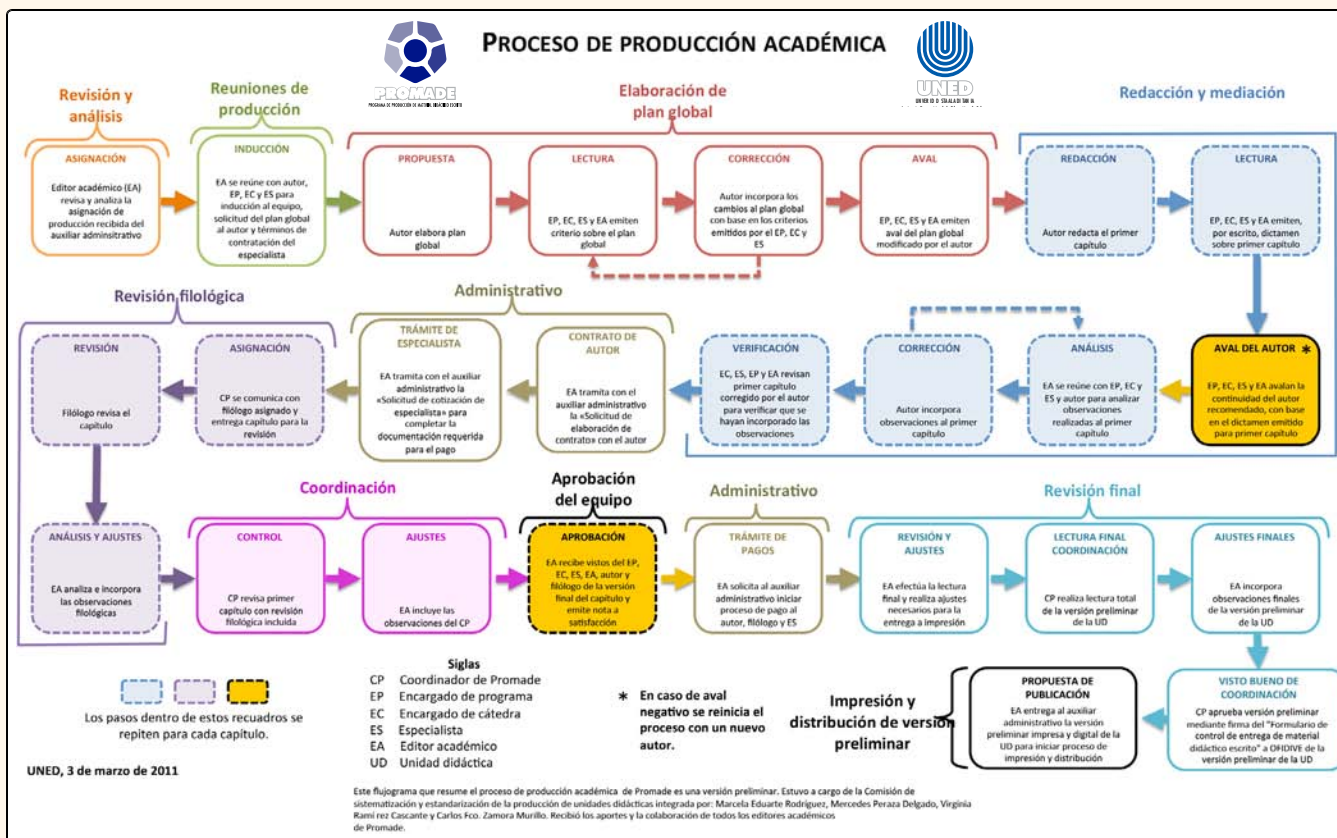
- Establecer procedimientos administrativos de la producción académica.



**FIGURA 3.** Gráfico detalle de las producciones en curso reportadas al 11 de agosto de 2014.

FUENTE: RPA, 2014.

- Evaluar los procesos de producción de materiales didácticos al menos una vez al año.
- Diseñar un curso de capacitación dirigido a los encargados de cátedra y autores, con el fin de que las solicitudes de producción que se reciban sean más precisas en cuanto a la pertinencia del material que se requiere, según las necesidades de la asignatura.
- Establecer más canales de comunicación con las escuelas, Vicerrectoría Académica y el PACE, de manera que se comparta la información atinente a las producciones de materiales didácticos en curso.
- Realizar actividades con el personal para identificar las necesidades de capacitación, mejoras a los procedimientos, tratamiento de problemas con los equipos de producción, entre otras.
- Diseñar un programa de capacitaciones para los productores académicos adecuado a las necesidades de la producción de materiales didácticos, donde los mismos productores pueden ser los capacitadores, considerando las habilidades adquiridas como parte de su formación profesional, ya sea de forma independiente o con ayuda de la UNED.



## PROCESO DE PRODUCCIÓN ACADÉMICA

**FLUJograma DEL PROCESO DE PRODUCCIÓN ACADÉMICA DEL PROGRAMA DE PRODUCCIÓN DE MATERIALES DIDÁCTICOS ESCRITOS [PROMADE].**

Su preparación estuvo a cargo de la Comisión de Sistematización y Estandarización de la Producción de Unidades Didácticas integrada por: Marcela Eduarte Rodríguez, Mercedes Peraza Delgado, Virginia Ramírez Cascante y Carlos Fco. Zamora-Murillo; bajo la coordinación de Ana Beatriz Picado González. Recibió, además, los aportes y la colaboración de todos los editores académicos de PROMADE (3 de marzo de 2011)



## PROGRAMA DE PRODUCCIÓN DE MATERIAL AUDIOVISUAL [PPMA]

LUIS FERNANDO FALLAS FALLAS  
COORDINADOR

### RESUMEN EJECUTIVO

El presente informe incluye detalles específicos con resultados obtenidos, procesos en desarrollo y metas a futuro gestionadas y realizadas por los actuales administradores y el cuerpo profesional del departamento. También incluye sus planes de crecimiento, adquisición y renovación de equipo, necesidades de personal y proyecciones de capacitación.

### RESULTADOS OBTENIDOS

(ver cuadros 1, 2, 3 y 4)

### RESULTADOS EN PROCESO

Las producciones en proceso son parte del flujo continuo de trabajo del PPMA, las cuales responden a las necesidades de la academia, la extensión y la investigación, y están contempladas en la bienal, o que por su importancia y pertinencia fueron debidamente solicitadas y autorizadas (ver Cuadro 5).

### ACCIONES PARA LA MEJORA CONTINUA

#### Proyección de crecimiento

Tanto las necesidades asociadas a la producción didáctica como las particulares opciones que se abren con la adquisición de equipos a través del

Cuadro 1  
NÚMERO DE ASESORÍAS POR CUATRIMESTRE POR AÑO

DESCRIPCIÓN DE LAS PRODUCCIONES/AÑOS	2011	2012	2013	2014
Actividades Académicas: Tutoriales y Series Didácticas.	18	25	37	45
Eventos Institucionales: Grabar y editar debates o foros para la discusión de temáticas institucionales o de interés nacional (mesas redondas en la UNED o fuera de la institución).	43	24	31	12
Programas de TV.	50	41	74	11
Series Radiofónicas y producciones de audio.	165	132	118	89
Producir Reportajes y/o Documentales, destinados a Unidades Didácticas modulares y programas de Extensión.	17	9	16	7
Promocionales, Realizar spot de interés Institucional (matrícula, congresos y otros) para difundir en medios nacionales de comunicación las acciones de la institución y la programación audiovisual.	30	30	117	33
Digitalizar Programas Audiovisuales para ser dispensados en línea desde el servidor del portal Audiovisual.	411	254	314	220
Visitación a los materiales dispensados en Línea	351 969	654 141	748 798	505 202
Catalogar los contenidos de los casetes para el archivo de imagen de la Videofonoteca.	211	87	135	94
Transmisiones por medio de la plataforma en Línea y los canales de radio y televisión.	630	517	506	320
Atender Solicitudes de reproducción y copiado de materiales audiovisuales.	305	39 562	35 755	30 394*
Mantener Alianzas con emisoras radiales, terrestres y televisoras nacionales para la transmisión de los programas realizados en la UNED.	6	6	5	5
Elaborar comunicados informativos con el resultados de la producción audiovisual.	67	53	32	64
Implementar y ejecutar el Sistema de Gestión de proyectos.	—	4	8	7

\* Corresponden a las copias del I y II cuatrimestre del 2014.

Acuerdo de Mejoramiento Institucional, nos llevan a solicitar el crecimiento de la planta profesional. Igualmente este crecimiento implica la profesionalización de ciertas áreas de trabajo en respuesta a la complejidad de su ejecución y a la aproximación académica que se ha desarrollado en torno a estas tareas.

Este crecimiento necesariamente estará ligado al uso intensivo de los recursos técnicos con que contará la oficina así como un aumento en la capacidad de respuesta a las necesidades institucionales (ver Cuadro 6).

Audiovisuales en aras de la mejor de su calidad de registro y actualización de sistemas de registro, ha planteado y programado un proceso de adquisición en el marco del AMI. Igualmente se ha preparado un plan de capacitación en este mismo contexto, que contempla tanto lo académico como lo técnico para el fortalecimiento de las capacidades de mediación y el manejo óptimo del nuevo equipamiento (ver Cuadro 7).

**Cuadro 2**  
**CAPACITACIONES QUE FOMENTEN EL DESARROLLO TÉCNICO E INTELECTUAL DE LOS FUNCIONARIOS DE AUDIOVISUALES**

2011	2012	2013	I SEMESTRE 2014
Tecnología emergente en aplicaciones Web DRUPAL.	Maestría en Administración de Negocios, con énfasis en Gestión de Proyectos, UNED.	VI Convivio nacional de archivistas: Administración y desarrollo de los archivos: procesos y actividades de mejora, Lugar UNED.	Cursando Maestría Académica en Estudios Contemporáneos de América Latina.
Introducción al Control Interno Impartido por el Centro de Capacitación en Educación a Distancia en Coordinación con el PROVAGARI.		Realización Documental, Escuela Internacional de Cine, San Antonio de los Baños, La Habana, Cuba.	
Formulación y Evaluación de Proyectos, impartido por el CECED.	—	Curso de Buceo, CA Máster, Liberia.	—
Modelado Inorgánico Digital.	—	Organización y diseño de cursos en línea, UNED.	—
Pensamiento Crítico de INTEL		Pedagogía universitaria para la educación a distancia, UNED.	
—	—	Maestría en Estudios Latinoamericanos, UNA.	—

**Cuadro 3**  
**PARTICIPACIÓN EN FESTIVALES**

2011	2012	2013	I SEMESTRE 2014
Festival Pueblos Indígenas Chaco Argentina. Documental participante • Puentes	Festival 14ª Muestra Internacional. Documentales participantes: • Extinción es para siempre • Jabirú • Para que vuelvan las mariposas • Anancy's gift	Festival Audiovisual San José. Documentales participantes: • Semillas criollas • Defendiendo Gigantes • Serie cambio climático	Festival ATEL. Documentales participantes: • Documental de Tradiciones Boyeros • Defendiendo Gigantes • En busca de Ixchel la dama del arcoíris • La chola de Bagaces • Semillas criollas • Documental de Tradiciones • Virgen del Mar • Cambio Climático
Festival Cine a la Calle. Documentales participantes: • Extinción es para siempre • Guardián de la Biodiversidad • Parar que vuelvan las mariposas	Festival Internacional del Nuevo Cine Latinoamericano. Documental participante: • Jabirú	Festival FENACO. Documentales participantes: • Semillas criollas • Defendiendo Gigantes	Festival ICARO. Documentales participantes: • Documental de Tradiciones Boyeros • Documental de Tradiciones Virgen del Mar • La Chola de Bagaces • Defendiendo Gigantes • En busca de Ixchel la dama del arcoíris

2011	2012	2013	I SEMESTRE 2014
Festival Docs México. Documentales participantes: Banana Express <ul style="list-style-type: none"> <li>• Extinción es para siempre</li> <li>• Para que vuelvan las mariposas</li> <li>• El guardián de la Biodiversidad</li> <li>• Éxodo Líquido</li> <li>• Anancy's gift</li> </ul>	Festival FENAVID. Documental participante: <ul style="list-style-type: none"> <li>• Extinción es para siempre</li> <li>• Para que vuelvan las mariposas</li> <li>• El guardián de la Biodiversidad</li> </ul>	—	180° Nicaragua Festival Cultural Internaciona. Documentales participantes: <ul style="list-style-type: none"> <li>• Documental de Tradiciones Boyeros</li> <li>• Semillas criollas</li> <li>• Documental de Tradiciones Virgen del Mar</li> <li>• Cambio Climático</li> </ul>
Festival 13 Muestra Internacional Documental. Documentales participantes: <ul style="list-style-type: none"> <li>• Anancy's gift</li> <li>• Extinción es para siempre</li> <li>• Para que vuelvan las mariposas</li> <li>• El guardián de la biodiversidad</li> <li>• Banana Express</li> <li>• Fuego y Hielo</li> </ul>	Festival Docs DF, México, Documental participante: <ul style="list-style-type: none"> <li>• Fuego y hielo</li> </ul>	—	Festival Imágenes sociales. Documentales participantes: <ul style="list-style-type: none"> <li>• Documental de Tradiciones Boyeros</li> <li>• Defendiendo Gigantes</li> <li>• En busca de</li> <li>• Ixchel la dama del arcoíris.</li> <li>• La chola de Bagaces</li> <li>• Semillas Criollas</li> <li>• Documental de Tradiciones Virgen del Mar</li> <li>• Cambio Climático</li> </ul>
Festival ICARO. Documentales participantes: <ul style="list-style-type: none"> <li>• Para qUE vuelvan las mariposas</li> <li>• Viaje al 56</li> <li>• Fuego y hielo</li> <li>• Guardián de biodiversidad</li> </ul>	4º Festival de Cine Invisible. Documentales participantes: <ul style="list-style-type: none"> <li>• Fuego y Hielo</li> <li>• Éxodo Líquido</li> <li>• Extinción es para siempre</li> <li>• Jabirú</li> <li>• El Guardián de la Biodiversidad</li> <li>• La paz de los Humildes</li> <li>• Para que vuelvan las mariposas</li> <li>• Banana Express</li> </ul>	—	Festival COLPER, Costa Rica. Documentales participantes: <ul style="list-style-type: none"> <li>• Semilla criolla</li> <li>• En busca de</li> <li>• Ixchel la dama del Arcoíris</li> <li>• Documental de Tradiciones Virgen del Mar</li> <li>• Serie Cambio Climático</li> </ul>
Festival de Cine de Pamplona. Documentales participantes <ul style="list-style-type: none"> <li>• Banana express</li> <li>• Extinción es para siempre</li> </ul>	Festival FENACO, Documentales participantes: <ul style="list-style-type: none"> <li>• Jabirú: Galán sin ventura</li> </ul>	—	Festival Audiovisual San José. Documentales participantes: <ul style="list-style-type: none"> <li>• Documental de Tradiciones Boyeros</li> <li>• En busca de Ixchel la dama del Arcoíris</li> <li>• La Chola de Bagaces</li> <li>• Documental de Tradiciones Virgen del Mar</li> </ul>
Festival Audiovisual San José. Documentales participantes: <ul style="list-style-type: none"> <li>• Para que vuelvan las mariposas</li> <li>• Guardián de la biodiversidad</li> <li>• Fuego y hielo</li> </ul>	—	—	—
Festival Muestra ATE. Documentales participantes: <ul style="list-style-type: none"> <li>• La paz de los humildes</li> <li>• Para que vuelvan las mariposas</li> <li>• Fuego y hielo</li> <li>• Extinción es para siempre</li> <li>• Anancy's gift</li> </ul>	—	—	—

2011	2012	2013	I SEMESTRE 2014
Festival FENACO. Documentales participantes: <ul style="list-style-type: none"> <li>• La paz de los humildes</li> <li>• Banana Express</li> <li>• Éxodo Líquido</li> <li>• Extinción es para siempre</li> <li>• Anancy's gift</li> <li>• Para que vuelvan las mariposas</li> <li>• Guardián de la Biodiversidad</li> </ul>	—	—	—
Festival Shnit International Shortfilmfestival. Documentales participantes: <ul style="list-style-type: none"> <li>• Banana Express</li> <li>• Esculpiendo el alma</li> <li>• Extinción es para siempre</li> <li>• Guardián de la Biodiversidad</li> </ul>	—	—	—
Festival Rencontres Cinémas d'Amérique Latine de Toulouse. Documentales participantes: <ul style="list-style-type: none"> <li>• Anancy's gift</li> <li>• Para que vuelvan las mariposas</li> <li>• Guardián de la Biodiversidad</li> <li>• Extinción es para siempre</li> <li>• Fuego y Hielo en Talamanca</li> </ul>	—	—	—

**Cuadro 4**  
**PREMIOS OBTENIDOS**

2011	2012	2013	I SEMESTRE 2014
Premio Nacional de Periodismo Jorge Vargas Gené / Óscar Cordero Rojas, Título Vivir con Valor, Género Producción Radiofónica.	Universitaria distinguida de la UNED.	Premio a mejor largometraje proyectado en X Festival Internacional de Cortometrajes FENACO Lambayeque Perú 2013, Documental Defendiendo Gigantes.	Mención honorífica en Festival Klimático 2014, San José, Costa Rica. Serie Didáctica Somos el principio del cambio.
VIII Festival Internacional de Cortometraje del Cusco/ Perú a Mejor animación estudiantil a nivel internacional, Título Banana Express, Género Documental Animado.	Funcionaria Distinguida Sector Académico.	Premio Nacional a la Difusión Cultural, Joaquín García Monje: Mejor Programa Televisivo: Punto y Coma.	

**Cuadro 5**  
**RESUMEN DE PRODUCCIÓN EN PROCESO**  
**DEL PPMA PARA EL 2 SEMESTRE 2014**

TIPO DE PRODUCCIÓN	2014
Actividades Académicas: Tutoriales y Series Didácticas	37
Eventos Institucionales: Grabar y editar debates o foros para la discusión de temáticas institucionales o de interés nacional (mesas redondas en la UNED o fuera de la institución)	10
Programas de TV	50
Series Radiofónicas y producciones de audio	86
Producir Reportajes y/o Documentales, destinados a Unidades Didácticas modulares y programas de Extensión	14
Promocionales, Realizar spot de interés Institucional (matrícula, congresos y otros) para difundir en medios nacionales de comunicación las acciones de la institución y la programación audiovisual.	25
Atender Solicitudes de reproducción y copiado de materiales audiovisuales	12 000

**Cuadro 6**  
**NECESIDAD DE RECURSOS HUMANOS**

CANTIDAD	NOMBRE DEL PUESTO	CATEGORÍA PROFESIONAL	AÑO DE CONTRATACIÓN	LABOR A DESEMPEÑAR
6	Diseñadores/ animadores	P1	2015-2 2016-2 2017-2	Animaciones y diseños para los set virtuales, del estudio virtual que es parte de las adquisiciones del AMI, así como de las demandas de diseño requeridas para los materiales solicitados por la academia.
2	Camarógrafos	Técnico	2016	Operación de cámaras del set virtual y del estudio de televisión adquiridas a través del AMI.
1	Director de fotografía	P1	2015	Operación y diseño de la imagen de las producciones a realizar utilizando los equipos de exteriores adquiridos a través del AMI.
2	Técnicos de Radio	Técnico	2015-1 2016-1	Registro y edición de materiales de audio para producciones de video y audio a realizar con los equipos de grabación adquiridos a través del AMI.
4	Productores Audiovisuales	P1	2015-2 2016-2	Producción de materiales didácticos utilizando los nuevos servicios de estudio virtual, estudio de televisión, estudio de grabación de audio y equipos de video en exteriores adquiridos a través del AMI.

**Cuadro 7**  
**PLAN DE ADQUISICIONES**

TIPO DE PRODUCCIÓN	2013	2014
Adquisición de computadoras especializadas para la edición y para mantener una misma plataforma de trabajo integrado, 3 estaciones de edición de vídeo y 2 de diseño.	\$50 000	Febrero 2014
Adquisición de equipos de vídeo portátil HD para grabar en exteriores.	\$31 000	Mayo 2014
Adquisición del equipamiento para el estudio de radio.	\$47 000	Febrero 2015
Actualización del equipo de estudio de televisión y disposición en un soporte móvil.	\$645 000	Abril de 2015
Adquisición de 21 computadoras especializadas para mantener una misma plataforma de trabajo integrado, 15 para productores, 2 de diseño, 2 de edición de vídeo y 2 para estudio de radio y tres computadoras de escritorio para trabajos de seguimiento y control de producción.	\$145 000	Febrero 2015
Adquisición de equipos de vídeo portátil HD para grabar en exteriores.	\$233 000	Marzo 2016
Adquisición de equipo requerido para un estudio de televisión equipado con tecnología de set virtual.	\$650 000	Abril 2017
TOTAL PARA EJECUTAR	\$2 080 000	—



Cuadro 8  
PLAN DE FORMACIÓN Y CAPACITACIÓN

Iniciativa 7	Cantidad de personas	Año	semestr e	Nombre del programa o curso (si no tiene el nombre) anotar el área exacta. En caso de pasantía lugar (universidad y departamento)	Una frase corta que justifique la selección del programa, curso o lugar de pasantía	Nombre (posible) de la persona beneficiaria	Observaciones
	1	2014	2	Doctorado en Estudios Fílmicos	Fortalecer el conocimiento teórico conceptual como herramienta para la mediación eficaz de los contenidos didácticos.	Luis Fernando Fallas Fallas	El beneficiario ya cuenta con la aceptación al doctorado en la Universidad de Newcastle
	1	2015	2	Doctorado en Cine, Televisión y Estudios de Medios,	Profundizar en el análisis de la interacción y dinámica de los medios de comunicación con la sociedad para su aplicación en el ámbito educativo	Lucía Osorio Torrico	
	4	2015	2	Gestión, almacenamiento, resguardo, dinámicas y flujo de trabajo con materiales de video en alta definición (UNAM México y Canal Cultural del Distrito Federal)	Conocimiento de primera mano de al menos dos esquemas de almacenamiento, resguardo, dinámica y flujo de trabajo de productoras con materiales en Alta Definición. Se debe ver tanto el trabajo de archivística, el de planificación de la infraestructura de archivo, la gestión y mantenimiento de este archivo digital, así como las implicaciones que esto tiene en las asignaciones de tiempo de trabajo y dilucidar las responsabilidades de cada una de las partes del proceso de producción. La experiencia debe ser compartida en ambos sitios por los cuatro pasantes para tener una imagen general íntegra y no diversas soluciones en sitios distintos, que implican otro diferentes soluciones, no integradas, al flujo eficiente y seguro de los nuevos archivos digitales de video en alta definición	1 encargada de mediateca Liseth Rodríguez 1 administrador del servidor Minor López 1 especialista en redes Rolando Rojas 1 Encargado de servicios técnicos Rafael Díaz	
	1	2016	1	National Public Radio (EEUU)	Intercambio formativo respecto a las dinámicas de producción y el uso de redes sociales digitales para el intercambio y contacto con los públicos	Katja Grau	
	1	2016	2	Radio Nderland Centro Capacitación Colombia o Asociación Latinoamericana de Educación Radiofónica en Ecuador	Desarrollo de formatos educativos en audio y dinámicas de la radio y la gestión y autogestión comunitaria	Patricia Méndez	
	1	2016	1	Telesur, Venezuela	Dinámicas de producción y formatos seriados	Ivannia Villalobos o Iván Porras	
	1	2016	2	Canal Encuentro, Argentina	Géneros educativos para televisión, metodología de trabajo docente-productor	José Pablo Castillo o Paola Rojas	
	1	2016	1	Maestría en Telemática y Telecomunicaciones	Más allá del conocimiento técnico sobre las herramientas, procesos de transmisión y desarrollo tecnológico del sector, tener la capacidad para la gestión, evaluación y planificación desde una perspectiva ingenieril de los procesos audiovisuales	Rodrigo Urefia	

Iniciativa 7	Cantidad de personas	Año	Semestr e	Nombre del programa o curso (si no tiene el nombre) anotar el área exacta. En caso de pasantía lugar (universidad y departamento)	Una frase corta que justifique la selección del programa, curso o lugar de pasantía	Nombre (posible) de la persona beneficiaria	Observaciones
	1	2016	1	Diseño gráfico, animación 2D y 3D, en la Primera Escuela de Arte Multimedial Da Vinci, Argentina	Capacitarse en el uso y las dinámicas de animación en ambientes donde el trabajo se hace en equipos, con esto generar propuestas para dar respuesta más eficaz a las necesidades institucionales	Jose Mario Quesada	
	1	2017	1	Edición documental y de televisión educativa, Public Broadcasting Service, EEUU	Depurar procesos y dinámicas de trabajo de acuerdo a las necesidades específicas de la producción académica	David Ramirez	
	1	2016	2	Documental Etnográfico, UNAM, México	Reflexionar respecto al rol de la representatividad y la visión del material audiovisual como medio y como sujeto de estudio académico	Marvin Piedra o Ivannia Villalobos	
	1	2016	1	Uso y dinámica de producción de los Sets Virtuales en BBC, Inglaterra	Analizar in Situ las dinámicas de trabajo, implementación y alcances de los sets virtuales, sobre todo en su implementación hacia los servicios didácticos	Alejandro Astorza o Marvin Piedra	
	1	2016	1 o 2	Dirección de fotografía, con énfasis en formatos de Alta Definición y Cine Digital, Escuela Internacional de Cine y Televisión, Cuba	Actualización de las pericias en el video analógico aplicadas ahora al formato de grabación en Alta Definición, aunado a las prácticas estandarizadas de cuidado del equipo, posibilidades y configuraciones, así como solución de problemas técnicos con el equipo durante el rodaje	Santiago Martínez, Abraham Montoya o Adalberto Blanco	
	1	2017	1	Televisión digital terrestre, implementaciones educativas y móviles. Canal Futura, Brasil	Intercambio con emisoras activas para analizar la implementación de aplicaciones y servicios adicionales a la señal de video mediante la Televisión Digital Terrestre	José Miguel González o Paola Rojas	
	1	2016	2	Open University, Learning and Teaching Solutions y Open Media Unit, Inglaterra	Conocer de primera mano e intercambiar soluciones para los procesos productivos de materiales didácticos, insertado en un ámbito de producción con formatos digitales	Iván Porras o Jose Pablo Castillo	
	1	2017	1	ATEI, España o Arte-TV (Francia-Alemania)	Diseño de producción y gestión de recursos para proyectos culturales y educativos en formatos digitales, con una óptica regional y transfronteriza	José Miguel González o Iván Porras	
	1	2016	2	UNED, España	Perspectivas del guión audiovisual y televisión y radio educativa para productos finales multiplataforma	Ivannia Villalobos o Jose Pablo Castillo	
	1	2017	1	RTE, España	Esquemas de costos, diseño de presupuestos y control de ejecución, con sistemas integrados de información y ante dinámicas adaptadas al trabajo con formatos digitales de registro de imágenes	Evelyn Pérez	
	1	2016	2	Edgeworx Studios, EE.UU.	Pasantía para trabajar como diseñador durante un proceso de producción donde se implemente tecnología de Set Virtual	Marco Rodríguez	



## PROGRAMA DE PRODUCCIÓN DE VIDEOCONFERENCIA Y AUDIOGRÁFICA [PVAU]

**JOSÉ ZÚÑIGA SÁNCHEZ**  
COORDINADOR

### RESUMEN EJECUTIVO

Las nuevas tecnologías que se utilizan en los medios de comunicación pueden resultar onerosas si su gestión y pertinencia no encuentran una contraparte adecuada en el personal que las utiliza. Por esta razón, la adquisición de los equipos debe respaldarse con la constante profesionalización y actualización del personal.

A continuación se presentan los cuadros 1 y 2 que sintetizan la adquisición o reposición de los recursos tecnológicos y la formación o capacitación de los recursos humanos del Programa de Producción de Videoconferencia y Audiográfica (VAU), en el período 2011-2014

El mantenimiento de las salas de videoconferencia existentes en los centros universitarios de la UNED y la atención a la calidad y estado del equipo transmisor de videoconferencias y periféricos, son fundamentales para garantizar la cobertura, equidad y acceso de los estudiantes al servicio. Estos valores marcan el derrotero institucional definido por las autoridades de la universidad en los últimos años y el VAU respalda con sus acciones sus políticas y directrices.

Es importante subrayar que en este sector de la tecnología, la obsolescencia de la infraestructura

*Cuadro 1*  
**ADQUISICIONES DE BIENES Y SERVICIOS EN EL PROGRAMA DE VIDEOCONFERENCIAS Y AUDIOGRÁFICA, 2011 -2014**

TIPO DE BIEN O SERVICIO	DESTINO O BENEFICIARIO DIRECTO
Compra de 16 codex (equipos de videoconferencia) para renovar, reponer o instalar por primera vez en diversos centros universitarios e incorporar en este servicio de videoconferencia a otras dependencias de la universidad	Centros universitarios, Servicio Médico, Consejo Universitario, Coordinación de centros universitarios y otros
Servicios de logística y mantenimiento	Salas de videoconferencia
Construcción de una sala de grabación y transmisión de videoconferencias en el aula N° 1 del Paraninfo Daniel Oduer	La comunidad estudiantil de San José, los funcionarios de la UNED y todo los usuarios externos a la universidad que contratan los servicios del VAU
Remodelación de la sala de grabación y transmisión de videoconferencias en el tercer nivel del edificio A en las instalaciones de la UNED en Mercedes de Montes de Oca	La comunidad estudiantil de San José, los funcionarios de la UNED y todo los usuarios externos a la universidad que contratan los servicios del VAU

obliga a realizar cambios periódicos, con el fin de satisfacer la solicitud de transmisiones en alta definición que los usuarios demandan.

La innovación y el desarrollo tecnológico de las instituciones educativas contemporáneas deben respaldarse en trabajadores competentes y de sólida formación, actualizados y conscientes de la necesidad de contar con una formación continua. En el VAU se han apoyado las iniciativas del personal para potenciar su formación, siempre y cuando no se sacrifiquen las funciones y responsabilidades asignadas.

## Gestión de los servicios que brinda el Programa de Videoconferencias y Audiográfica

Administrativamente, la gestión de los servicios que la universidad ha asignado al VAU se delimita en el marco de los Planes Operativos Anuales (POA) que la Vicerrectoría de Planificación integra, periódicamente, en la planificación global institucional.

En los POA, se establecen los objetivos y metas que el VAU se ha trazado en los períodos estipulados.

Los objetivos y metas del VAU se definen en función de los servicios y tareas que le corresponden en el ámbito de la misión de la institución. El eje básico del trabajo del VAU es la videocomunicación multidireccional en tiempo real. Sin embargo, la calidad y pertinencia de sus servicios ha evolucionado de acuerdo con las posibilidades tecnológicas del equipo que utiliza y se las demandas de sus beneficiarios.

En el período que cubre este informe, los servicios del VAU se han bifurcado sucesivamente en dos tipos de producto que cuentan con una alta demanda en el estudiantado de la UNED: el video por demanda a disposición en el portal de la UNED, en la sección de la videoteca del VAU y las transmisiones en streaming de los eventos.

El video por demanda beneficia a toda la comunidad estudiantil de la UNED y a toda persona que ingresa al portal de la UNED para hacer uso de su producción.

Las transmisiones de las videoconferencias siempre se han caracterizado por ser un servicio abierto, al que pueden asistir todas las personas interesadas

Cuadro 2  
CAPACITACIONES Y PROGRAMAS PROFESIONALES EN QUE HA PARTICIPADO EL PERSONAL QUE LABORA EN EL PROGRAMA DE VIDEOCONFERENCIA Y AUDIOGRÁFICA, 2011-2014

NOMBRE DEL PROGRAMA O DEL CURSO DE CAPACITACIÓN	SEDE DONDE SE IMPARTE O IMPARTIÓ	BENEFICIARIOS
Capacitación sobre el manejo de equipos SX 40.	Sala de videoconferencias de Sabanilla. Responsable:	Facilitadores de las salas de videoconferencia de los centros universitarios.
Capacitación sobre controles de audio y video en los equipos de videoconferencia.	Sala de videoconferencias de Sabanilla. Responsable:	Facilitadores de las salas de videoconferencia de los centros universitarios y algunos funcionarios del VAU.
Proyección del desarrollo del VAU en el bienio 2014-2015.	Centro Pastoral El Redil, San Ramón de Tres Ríos. Responsable M.Tec. Ed. José Zúñiga.	Facilitadores de las salas de videoconferencia de los centros universitarios y funcionarios del VAU.
Licenciatura en Producción de Medios.	Universidad Latina	Br. Isabel Vargas Valladares.
Licenciatura en Administración de Empresas.	UNED	Br. César Rojas.
Maestría en Administración de Medios de Comunicación.	UNED	M.Tec.Ed. Ana Lorena Migro.
Maestría en Docencia con énfasis en Andragogía.	UNA	M.Adm. Educ. Silvia Salas.

en los temas tratados. Sin embargo, los interesados debían desplazarse hasta las salas de transmisión en los diferentes centros universitarios.

Con los servicios derivados de transmisión por INTERNET en *streaming* y la colocación de las grabaciones de las videoconferencias en la videoteca del VAU, los interesados pueden acceder a las videoconferencias en el momento más oportuno y desde sus casas o sitios más asequibles.

Estas modalidades del servicio también están disponibles para facilitar la comunicación en la universidad.

Una institución educativa que trabaja a distancia, necesariamente sufre el costo que la dispersión de sus funcionarios plantea en los tiempos y calidad de su comunicación. El VAU siempre ha contribuido a solventar este problema y las facilidades del streaming y del video por demanda contribuyen sustantivamente en esta problemática.

Estos servicios también se suman a la oferta de productos que se ponen a disposición de los usuarios externos a la universidad, que alquilan los servicios del VAU (ver cuadros 3 y 4).

### RESULTADOS OBTENIDOS (ver cuadros 5 y 6)

En el Cuadro 5, se anotan, además de los logros obtenidos, la proyección de las expectativas. Las solicitudes de los servicios del VAU se atienden en forma irrestricta. El único impedimento que el programa esgrime es la ausencia de espacios disponibles. Por lo tanto, prever las expectativas de las solicitudes es necesario para poder planificar de antemano la asignación de recursos.

**Cuadro 4**  
**BENEFICIARIOS DE LOS SERVICIOS DE VIDEOCOMUNICACIÓN DEL PROGRAMA DE VIDEOCONFERENCIA Y AUDIOGRÁFICA, 2011-2014**

TIPO DE SERVICIO	USUARIOS O BENEFICIARIOS
Videoconferencia académica.	Programas académicos de la UNED y sus estudiantes.
Servicios de videoconferencia interinstitucional.	Diferentes instancias de la universidad, por ejemplo: el Servicio Médico, la Coordinación de centros universitarios, el Tribunal Electoral de la UNED, el Programa sobre Género, el Programa para la Tercera Edad y otros.
Servicios de videoconferencia.	Toda institución o persona que alquile el servicio.

**Cuadro 3**  
**TIPOS DE SERVICIO QUE OFRECE EL PROGRAMA DE VIDEOCONFERENCIA Y AUDIOGRÁFICA, 2011-2014**

TIPO DE SERVICIO	POTENCIAL INTERACTIVO	COMUNICACIÓN EN TIEMPO REAL
Videoconferencia interactiva transmitida en tiempo real a las salas ubicadas en los centros universitarios	Total potencial interactivo por medio de audio, video y transmisión de datos	Comunicación en tiempo real multidireccional, que vincula a todos los participantes en las salas
Videoconferencia interactiva mediante un chat desde la página en que se transmite por streaming mediante INTERNET	Potencial interactivo escrito mediante el chat con todos los participantes que acceden a la transmisión en streaming	Comunicación en tiempo real entre los participantes en el chat
Video por demanda desde la videoteca del VAU, de las videoconferencias transmitidas.	No ofrece la posibilidad de interactuar con los participantes. A cambio de esta limitación, ofrece la posibilidad de acceder al evento en la hora y desde el lugar que mejor convenga al usuario	No se participa en tiempo real

**Cuadro 5**  
**ACTIVIDAD DEL PROGRAMA DE VIDEOCONFERENCIAS Y AUDIOGRÁFICA SEGÚN EL TIPO DE SERVICIO Y METAS ALCANZADAS, 2011 -2012**

TIPO DE MATERIALES DIDÁCTICOS	METAS PROPUESTAS II SEMESTRE 2011	METAS ALCANZADAS II SEMESTRE 2011	METAS PROPUESTAS II SEMESTRE 2012	METAS ALCANZADAS II SEMESTRE 2012	% CUMPLIDO II SEMESTRE 2011	% CUMPLIDO II SEMESTRE 2012
Servicios de videoconferencia, videoconferencia y teleconferencia.	200	226	226	286	113%	126%
Producciones didácticas para las 4 escuelas (administración, Sociales, Exactas, Educación).	120	156	120	115	130%	95%
Posproducción de videoconferencias para video por demanda.	200	100	200	286	50%	143%
TOTALES	520	482	546	687	92	126

Fuente: POA-VAU, 2011-2012.

## RESULTADOS EN PROCESO (ver Cuadro 7)

- Por la variedad de servicios ofrecidos, el VAU mantiene área de influencia que trasciende el territorio nacional, no obstante, la presencia física de una sala de videoconferencias contribuye a generar un sentimiento de inserción y participación entre el estudiantado de la UNED y en las comunidades donde se ubican los centros universitarios.
- A causa de todo lo anterior, el compromiso con el incremento continuo de la calidad en el servicio es constante. Por esta razón, en el período que cubre este informe, se han incorporado los servicios de personal especializado en materia técnica concerniente a la transmisión y edición de las videoconferencias. Esto ha permitido que los procesos de producción y realización se concentren en el personal con formación profesional.

## ACCIONES PARA LA MEJORA CONTINUA

- Es probable que conforme los medios de comunicación evolucionen, el VAU también cambie o complemente sus servicios con otras modalidades. Se avecina la época de la televisión digital en el país, la cantidad y calidad de los dispositivos móviles electrónicos se incrementa año con año y sus costos se reducen haciéndolos más asequibles a la población costarricense. Nuevos retos a los que se deben responder con nuevas soluciones.
- A corto plazo, se planea renovar todo el equipo utilizado en el servicio. Cámaras audios, mezcladores de imagen y sonido, generadores de caracteres, el MCU (puente) y demás componentes deben sustituirse para alcanzar el objetivo de transmitir en la alta definición de mayor calidad posible.

**Cuadro 6**  
**ACTIVIDAD DEL PROGRAMA DE VIDEOCONFERENCIAS Y AUDIOGRÁFICA SEGÚN LA DEPENDENCIA A LA QUE SE BRINDÓ EL SERVICIO, 2013**

DEPENDENCIA A LA QUE SE BRINDÓ EL SERVICIO	NÚMERO DE EVENTOS
Escuela de Ciencias de la Administración	32
Escuela de Ciencias de la Educación	81
Escuela de Ciencias Exactas y Naturales	56
Escuela de Ciencias Sociales y Humanidades	59
Programa de Aprendizaje en Línea	6
Servicios de videocomunicación no académicos	306
Solicitudes de grabaciones en la sala del VAU	57
TOTAL	566

**Cuadro 7**  
**ACTIVIDAD DEL PROGRAMA DE VIDEOCONFERENCIAS Y AUDIOGRÁFICA SEGÚN EL TIPO DE SERVICIO, 2014**

DEPENDENCIA A LA QUE SE BRINDÓ EL SERVICIO	NÚMERO DE EVENTOS
Escuela de Ciencias de la Administración	43
Escuela de Ciencias de la Educación	51
Escuela de Ciencias Exactas y Naturales	36
Escuela de Ciencias Sociales y Humanidades	49
Programa de Aprendizaje en Línea	4
Servicios de videocomunicación no académicos	213
Solicitudes de grabaciones en la sala del VAU	17
TOTAL	413

- La renovación tecnológica también prevé la incorporación del VNOC y el uso de la sala especializada prevista en el edificio inteligente que construirá la universidad próximamente.
- Además, se espera hacer partícipe a toda la comunidad universitaria del potencial que todas estas innovaciones aporten a la actividad de la UNED, para contribuir en conjunto a realizar el mandato que la misión de nuestra institución impone.



## PROGRAMA DE PRODUCCIÓN DE APRENDIZAJE EN LÍNEA [PAL]

ANDREA MORALES BOLAÑOS  
COORDINADORA a.i.

### RESUMEN EJECUTIVO

El presente documento se desarrolla con el fin de apoyar el Informe Final de Gestión de la Vicerrectora Académica, Dra. Katya Calderón Herrera.

Es importante señalar que este documento se desarrolló con la información recopilada de los informes de labores del Programa de Aprendizaje en Línea (PAL) del 2011-2013 y con la información que se cuenta al primer semestre 2014, estos informes fueron confeccionados por los diferentes coordinaciones del PAL; cabe destacar que desde el 23 de abril del 2014, se encuentra en período de disfrute de licencia de maternidad la actual coordinadora Mag. Yeudrin Durán, quien es sustituida interinamente por la Mag. Andrea Morales Bolaños.

Desde el 2006, el CONRE cambia la perspectiva del Programa de Aprendizaje en Línea (PAL), al incluir especialistas en el área de tecnología educativa y de informática educativa, forman parte del equipo de trabajo: cinco productores académicos, una diseñadora gráfica, dos analistas de sistemas, un asistente de servicios universitarios y una coordinadora (Historia del PAL, 2010); en el 2008 se establecen las siguientes ejes de trabajo:

- Investigación: basada en los modelos de enseñanza y aprendizaje en línea, las funciones, roles y competencias tanto del tutor como del estudiante, las modalidades de cursos en línea, los grados de virtualización, el desarrollo de plataformas Learning Management System (LMS), el desarrollo de objetos de aprendizaje y la integración de otras tecnologías y aplicaciones.
- Producción de materiales y recursos de apoyo para el uso de plataformas LMS: este es un material de apoyo tanto para la labor docente como para los estudiantes de cursos en línea. Se desarrollan Módulos de contenido (MC) y Objetos de Aprendizaje (OA) que explican el funcionamiento de las herramientas que les ofrecen las plataformas LMS de la UNED, esto con el objetivo de que tanto los docentes como estudiantes obtengan un mayor provecho de las herramientas durante el desarrollo de los cursos que integran la oferta en línea de la UNED.
- Asesoría para el montaje de cursos en la plataforma: apoyo a los profesores, encargados de cátedra y programa, coordinadores, para que puedan construir sus cursos en línea de manera semiautónoma. Esta asesoría requerirá que los profesores hayan cursado los talleres operativos en la plataforma es-

pecífica que ofreció el PAL hasta el 2011 o los nuevos cursos que ofrecerá el CECED a partir del 2012, en los cuales está incluido el componente técnico de uso del recurso tecnológico

- Administración de usuarios y de cursos: en las plataformas ha implicado que otras instancias desarrollen aplicaciones que conecten al Programa de Aprendizaje en Línea con las bases de datos institucionales para automatizar la matrícula y la asignación de nombres de usuario y de contraseñas (Programa de Aprendizaje en Línea, 2008)

En este informe se indican los alcances logrados en cada una de estos ejes de trabajo, como han evolucionado el trabajo de los mismos y las características que actualmente se trabaja.

Además, se comentan las acciones de mejora que se han desarrollado por parte del PAL, en los siguientes aspectos: Asesorías para el montaje de los cursos en línea, investigación para el desarrollo de las plataformas de Aprendizaje en Línea, tomando él cuenta el proyecto de Migración a Moodle como plataforma única a nivel institucional para el 2016, los lineamientos que se tomaron en cuenta en la migración y la relación que se tienen con las diferentes escuela, la Dirección de Extensión y la Dirección del Sistema de Estudios de Posgrado.

Se indican el número de capacitaciones y talleres que se realizaron por parte del PAL durante los años 2011-2012, posterior a esta fecha es cuando se determina que la capacitación quien la dirige es el Centro de Capacitación en Educación a Distancia (CECED) y por esta situación a partir del 2012 el PAL deja de brindar los talleres, dirigidos a profesores

en el uso tecnológico de las plataformas Moodle y Blackboard, en talleres de inducción para la utilización de herramientas como Safeassing (detección de plagio), Collaborate (anteriormente conocido como Elluminate), Objetos de aprendizaje y portafolios.

En cuanto a las investigaciones se presentan los temas de investigación del grupo de investigación de Mobile Learning, de la Comisión de criterios de calidad, de la Comisión LMS y otros aspectos que se han estado investigando por parte de los miembros del programa.

A continuación, se presentando los datos obtenidos en el período del 2011 al 2014 primer semestre 2014 del Programa de Aprendizaje en Línea.

## RESULTADOS OBTENIDOS

### Coordinaciones del PAL

Durante el período 2011-2014 el Programa Aprendizaje en Línea ha tenido tres coordinadores:

- Ileana Salas Campos 2006-2012
- Yeudrin Durán Gutiérrez del diciembre 2012–actualmente
- Andrea Morales Bolaños coordinadora a.i. desde el 23 de abril hasta la fecha

El cambio de la coordinación del PAL en el 2012 se presenta al finalizar un ciclo de trabajo y la proyección de una nueva etapa para el programa, la señora Salas pasa como coordinadora del Programa de Producción Electrónica Multimedial (PEM) y las labores de coordinación pasan a la Mag. Yeudrin Durán Gutiérrez, que desde el 23 de abril 2014



se encuentra disfrutando del periodo de licencia de maternidad y es sustituida interinamente por la Mag. Andrea Morales Bolaños.

En el 2010 se establecieron los siguientes ejes de trabajo del PAL:

- Talleres operativos en el uso de las plataformas LMS de la UNED Moodle y Blackboard
- Asesoría para el montaje de cursos en la plataforma
- Administración de usuarios y de cursos
- Producción de materiales y recursos de apoyo para el uso de plataformas LMS
- Investigación

Con base a estos ejes de trabajo, a continuación se desglosa las funciones, características y estadísticas por parte del PAL, en el período de 2011-2014 con base a los informes de labores.

### Talleres operativos

En el 2011, se realizaron 37 talleres operativos para el uso de las plataformas de aprendizaje en Línea Moodle y Blackboard, en el Cuadro 1 se puede visualizar que 19 talleres eran de Moodle con una matrícula de 232 participantes y en el caso de la plataforma Blackboard se habilitaron 18 talleres con una matrícula de 257 participantes

En el 2011, se realizaron otros talleres para herramientas específicas, en el Cuadro 2 se puede observar que para ese año, la cantidad de participantes que terminaron Elluminate live (actualmente conocida como Blackboard Collaborate) fue de 117; además en el Cuadro 3 se presenta un desglose del

**Cuadro 1**  
**NÚMERO DE TALLERES Y PARTICIPANTES POR PLATAFORMA LMS, AÑO 2011**

PLATAFORMA	NÚMERO DE TALLERES	NÚMERO DE PARTICIPANTES
Moodle	19	232
Blackboard	18	257
TOTAL	37	489

**Cuadro 2**  
**NÚMERO DE FUNCIONARIOS PARTICIPANTES TALLER OPERATIVO ELLUMINATE LIVE! 2011 POR INSTANCIAS**

DEPENDENCIA	NÚMERO DE PERSONAS QUE COMPLETARON LAS PRESENCIALES Y VIRTUALES	NÚMERO DE PARTICIPANTES
Escuela de Ciencias de la Educación	36	43
Escuela de Ciencias Exactas y Naturales	22	26
Escuela de Ciencias Sociales y Humanidades	12	12
Escuela de Ciencias de la Administración	4	5
Dirección de Extensión	21	23
Sistemas de Estudios de Posgrado	6	8
Centro de Capacitación en Educación a Distancia	2	2
Programa de Aprendizaje en Línea	4	5
Programa de Regionalización	0	1
Carrera Profesional	1	1
Producción Electrónica Multimedial	1	1
Defensoría de los Estudiantes	2	2
Programa de Autoevaluación Académica	0	1
Dirección de Asuntos Estudiantiles	3	3
Vicerrectoría Ejecutiva	1	1
Colegio Nacional en Educación a Distancia	1	1
Vicerrectoría de Investigación	1	1
TOTAL	117	136

número de los participantes de los talleres de: Sa-feeding, Portafolios y Objetos de aprendizaje.

Para finales del 2011, se determina que el Centro de Capacitación en Educación a Distancia (CECED) se

hicieran cargo de las capacitaciones de los profesores y encargados de cátedras, de las plataformas de la UNED Moodle y Blackboard y de las herramientas específicas, es por este motivo que a partir del 2012 el PAL deja de realizar los talleres de capacitación y brinda mayor soporte a las escuelas por medio de las asesorías y la producción de objetos de aprendizaje en módulos de contenido.

### Asesoría para el montaje de cursos en la plataforma

Desde el 2011, las asesorías para el montaje de los cursos en línea han ido aumentando, en este proceso se asigna un productor o productora el cual guía al profesor responsable del montaje del curso, esta actividad se recomienda realizarla un cuatrimestre antes de que se imparta el curso posteriormente, se brinda soporte durante el cuatrimestre que el curso se encuentre activo. Los productores asesoran a los profesores en las posibilidades que poseen cada una de las plataformas de aprendizaje en línea Moodle o Blackboard; además de las herramientas que podrían utilizar para desarrollar la actividad establecida en el diseño curricular, en el Cuadro 4 se puede visualizar la cantidad de asesorías por cuatrimestre por año.

En el Cuadro 5 se puede visualizar el número de las asesorías por estado de cada uno de los años desde el 2012, en el 2014 el número de asesorías no iniciadas es de 121, ya que hay una cantidad alta de estas asesorías que se solicitaron para el tercer cuatrimestre y por eso todavía no se han registrado como iniciado el proceso.

**Cuadro 3**  
**NÚMERO DE FUNCIONARIOS PARTICIPANTES TALLERES: PORTAFOLIO, SAFE ASSING Y OBJETOS DE APRENDIZAJE 2011 POR INSTANCIAS**

DEPENDENCIA	PORTAFOLIO DE BLACKBOARD	TALLERES SAFE ASSING	OBJETOS DE APRENDIZAJE
Escuela de Ciencias de la Educación	12	14	12
Escuela de Ciencias Exactas y Naturales	0	7	2
Escuela de Ciencias Sociales y Humanidades	6	1	1
Escuela de Ciencias de la Administración	2	1	2
Dirección de Extensión	5	0	16
Sistemas de Estudios de Posgrado	1	0	0
Programa de Apoyo Curricular a Distancia (PACE)	1	0	0
TOTAL	27	23	34

**Cuadro 4**  
**NÚMERO DE ASESORÍAS POR CUATRIMESTRE POR AÑO**

PERIODOS	AÑOS			
	2011	2012	2013	2014
Primer cuatrimestre	50	67	38	67
Segundo cuatrimestre	36	67	56	109
Tercer cuatrimestre	40	76	46	93
TOTAL	126	210	140	269

FUENTE: estadísticas del PAL del 2011 a agosto 2014.

**Cuadro 5**  
**NÚMERO DE ASESORÍAS POR ESTADO**

ESTADO ASESORÍAS	AÑOS		
	2012	2013	2014
Finalizado	92	93	113
En proceso	59	28	40
No iniciadas	27	1	121
Canceladas	20	18	5
El profesor no se presento	12	0	0
TOTAL	210	140	67

FUENTE: estadísticas del PAL del 2011 a agosto 2014.

## Administración de usuarios y de cursos

En la administración de usuarios y cursos se puede visualizar en el Cuadro 6 el número de apertura de entornos de acuerdo con las estadísticas del primer semestre 2014.

En el Cuadro 7 se pueden visualizar las estadísticas de las aperturas de cursos desde el 2006 al 2013, en ella se muestra el aumento en la cantidad de cursos y de inscripciones, en el 2013 se habilitaron 1235 cursos con una matrícula de 62 313 es-

**Cuadro 6**  
**CONCENTRADO CURSOS EN LÍNEA AÑO 2012, DE LAS PLATAFORMAS DE APRENDIZAJE EN LÍNEA**

UNIDAD ACADÉMICA	MOODLE						BLACKBOARD					
	PRIMER CUATRIMESTRE		SEGUNDO CUATRIMESTRE		PRIMER SEMESTRE		PRIMER CUATRIMESTRE		SEGUNDO CUATRIMESTRE		PRIMER SEMESTRE	
	CURSOS	INSCRIP.	CURSOS	INSCRIP.	CURSOS	INSCRIP.	CURSOS	INSCRIP.	CURSOS	INSCRIP.	CURSOS	INSCRIP.
Escuela de Ciencias de la Administración (ECA)	31	7 224	27	6 306	1	51	24	2 461	29	2 499	2	27
Escuela de Ciencias de la Educación (ECE)	31	2 003	38	2 475	—	—	9	575	10	234	11	426
Escuela de Ciencias Exactas y Naturales	102	8 771	105	8 369	11	750	8	220	12	513		
Escuela de Ciencias Sociales y Humanidades (ECSH)	36	1 488	18	1 072	—	—	33	1 590	37	1 366	7	53
Dirección de Extensión	36	207	24	265			60	908	55	681		
Sistema de Estudios de Posgrado	21	295	26	376	—	—	45	792	25	397	—	—
TOTALES	257	19 988	238	18 863	12	801	179	6 546	168	5690	20	506

FUENTE: estadísticas del PAL periodo 2014.

**CUADRO 7**  
**NÚMERO DE CURSOS E INSCRIPCIONES POR AÑO DE LAS PLATAFORMAS DE APRENDIZAJE EN LÍNEA DE LA UNED**

UNIDAD ACADÉMICA	AÑO 2006		AÑO 2007		AÑO 2008		AÑO 2009		AÑO 2010		AÑO 2011		AÑO 2012		AÑO 2013		AÑO 2014	
	CURSO	INSCR.	CURSO	INSCR.	CURSO	INSCR.	CURSO	INSCR.	CURSO	INSCR.	CURSO	INSCR.	CURSO	INSCR.	CURSO	INSCR.	CURSO	INSCR.
SEP	246	1 808	270	2020	276	3 009	241	1 955	190	1 982	182	1 631	199	3 292	160	3 012	117	1 860
ECA	81	13 984	83	14937	104	19 272	91	19 315	101	19 530	107	23 477	111	23 736	141	25 469	112	18 368
ECE	20	546	32	2036	51	2943	72	6 409	102	9 564	115	9667	148	8 518	153	8 133	99	5 287
ECEN	11	784	22	1596	39	1 818	114	7 250	152	14 359	207	17 930	239	20 458	300	22 919	131	5 569
ECSH	11	315	16	345	12	456	39	10 193	97	12 476	140	14 948	136	11 766	162	7 411	238	18 623
DIREXTU	5	140	2	111	24	287	54	809	112	1 813	145	2 170	182	2 356	198	2 384	175	2 061
CECED	15	1 909	10	343	13	377	10	377	12	370	19	458	36	784	83	829	—	—
CONED	0	0	0	0	0	0	0	0	2	63	0	0	0	0	0	0	0	0
Convenios	2	52	5	343	10	161	3	38	3	70	17	272	15	982	38	685	—	—
TOTALES	391	19 538	440	21931	529	28 323	624	46 346	771	60 227	932	70 553	1 066	71 892	1 235	70 842	872	51 768

FUENTE: estadísticas del PAL periodo 2014.

tudiantes, ello significa un aumento de 843 cursos en 6 años.

### Producción de materiales y recursos de apoyo para el uso de plataformas LMS

Este apartado se subdivide en varios materiales, ya que por las características del PAL se deben producir diferentes productos dirigidos tanto para encargados de cátedra, profesores y estudiantes, entre ellos se encuentran:

#### OBJETOS DE APRENDIZAJE Y MÓDULOS DE CONTENIDO

En los años 2012 y 2013 el Programa de Aprendizaje en Línea trabajó con la producción de objetos de aprendizaje y módulos de contenidos para diferentes dependencias de la UNED, se desarrolló contenido para los cursos en línea de forma interactiva, las estadísticas de las mismas se pueden visualizar en el cuadro 8, la mayor cantidad de productos se dieron en el 2013; pero la demanda bajó para el 2014, dado que por las características y particularidades de los objetos de aprendizaje y módulos de contenidos se determinó que la dependencia que debía desarrollarlos era el Programa Electrónico Multimedial, y que el Programa de Aprendizaje en Línea se dedicaría a la confección de materiales para el soporte de las plataformas Moodle y Blackboard y las herramientas específicas de cada una.

#### TUTORIALES Y VIDEOCONFERENCIAS DE INDUCCIÓN

El Programa de Aprendizaje en Línea desde el 2006, realiza inducciones para los estudiantes en el uso de las plataformas de aprendizaje en línea de la

**Cuadro 8**  
**NÚMERO DE OBJETOS DE APRENDIZAJE**  
**POR ESTADO EN CADA AÑO**

ESTADO ASESORÍAS	AÑO		
	2012	2013	2014
Finalizado.	21	50	15
En proceso	8	13	7
No iniciadas.	3	3	4
Canceladas.	2	4	0
TOTAL	34	70	26

FUENTE: estadísticas del PAL del 2011 a agosto 2014.

**Cuadro 9**  
**NÚMERO DE TUTORIALES**  
**DESARROLLADOS EN EL AÑO 2014**

PRODUCTO	CARACTERÍSTICAS	CANTIDAD
Videokonferencias de inducción para estudiantes.	Dos para la plataforma Moodle y dos para la plataforma Blackboard para estudiantes.	4
Videotutoriales para el uso de la plataformas de aprendizaje para estudiantes.	Uno de la plataforma Moodle y otro para la plataforma Blackboard, para estudiantes.	2
Tutoriales herramienta Collaborate.	Se desarrollaron 3 tutoriales para el rol del estudiantes, y 5 para el rol del profesor, en ambos casos se desarrollaron desde los consejos para utilizar la herramienta, como la explicación de la interfaz del mismo.	8
TOTAL		14

FUENTE: estadísticas del PAL periodo 2014

UNED Moodle y Blackboard por medio del Programa de Videoconferencias y Audiográfica (VAU), estas sesiones de presentan al inicio de cada cuatrimestre y se habilita para los diferentes centros de videoconferen-

cias en el país. Adicional a esto se posee un canal de Youtube donde se colocan diferentes tutoriales, para el trabajo con la plataforma como por ejemplo: cómo subir una tarea o participar en un foro. Se brinda soporte técnico a través de diferentes medios como son: telefónico, correo electrónico y Facebook.

Los profesores cuentan con material de apoyo para la utilización de las plataformas de aprendizaje como soporte en el proceso de enseñanza aprendizaje; en el canal de Youtube del PAL puede encontrar videotutoriales del uso de diferentes herramientas, además en la página del programa se ubican noticias, preguntas frecuentes, manuales, entre otros materiales, para el primer semestre del 2014 se realizaron los productos presentados en el Cuadro 9.

### DISEÑO GRÁFICO

Otro de los productos que elabora el PAL es el diseño de gráfico, para los cursos que reciben asesorías, así como para cursos que actualmente se encuentran en línea pero no necesitan el apoyo del programa, el diseño gráfico se crea con el fin de que cada estudiante se sienta identificado con el curso que se encuentra matriculado y tener una idea de los temas a tratar con el profesor. En el Cuadro 10 se puede observar las estadísticas desde el 2012 a agosto del 2014.

### Investigación

Actualmente, el PAL se encuentra investigando sobre el uso de los medios tecnológicos como apoyo de los procesos de enseñanza aprendizaje, tomando en cuenta el diseño, el desarrollo y la implementación de los cursos en línea y que éstos garanticen la

**Cuadro 10**  
**NÚMERO DE DISEÑOS GRÁFICOS POR AÑO**

ESTADO ASESORÍAS	AÑO		
	2012	2013	2014
Encabezados principales para entornos.	155	113	95
Encabezados secundarios.	44	244	273
Etiquetas.	160	199	83
Iconos.	0	41	46
Fondos para plantilla de Power Point.	8	8	6
Diseño encabezados para consignas.	0	134	45
Diseño de portadas y botones para objetos de aprendizaje.	24	7	7
Diseños de interfaz gráfica para módulos de contenido.	4	2	0
Notas para Facebook.	10	10	12
TOTAL	405	758	567

FUENTE estadísticas del PAL del 2011 a agosto 2014.

excelencia académica (Aprendizaje en Línea, 2011). Además, se encuentra involucrado en el proyecto de "Fortalecimiento de la plataforma Moodle", para que en el 2016 esta sea la única plataforma a nivel institucional.

Entre los productos que se han desarrollado para el 2014, se muestran en el Cuadro 11, donde se indica los documentos desarrollados en conjunto con diferentes instancias:

Con respecto al proyecto Fortalecimiento de Moodle, la migración a una plataforma única a partir del 2016, se crea un grupo de trabajo el PAL-DTIC en el cual se investiga sobre los posibles escenarios que se podrían llevar a cabo para el proceso de mi-

gración, en el 2014 se decide migrar a la versión de Moodle 2.5.6, para ello, se realiza la investigación de filtros, módulos y bloques para que Moodle cumpliera con las mismas características que posee Blackboard, en el Cuadro 12 se puede observar un desglose de diferentes herramientas con que contará esta nueva versión de Moodle.

### Área de capacitación

En el tema de capacitación, ha sido un tema primordial para las diferentes coordinaciones del PAL, los avances tecnológicos y la constante actualización hace que el personal del programa se encuentre en constante capacitación, sobre la utilización de nuevas plataformas de aprendizaje en línea, así como de diferentes herramientas para el desarrollo de los procesos de enseñanza aprendizaje, para con ello cubrir la demanda de atención que los encargados de cátedra, profesores y alumnos requieran.

En los informes de labores de los años 2011, 2012 y 2013 se presenta con detalle los cursos, talleres, seminarios y congresos que participaron los miembros de la oficina, además se indica la modalidad: virtuales, presenciales e híbridos. En el Cuadro 13, se presentan los correspondientes al 2014.

### RESULTADOS EN PROCESO

Algunas de las actividades que actualmente se encuentran en proceso, dado que se establecieron para finales de 2014 o a principios de 2015.

Tomando en cuenta los ejes de trabajo del PAL, se puede visualizar en el Cuadro 14, un desglose las actividades que no se han iniciado o están en proceso.

**Cuadro 11**  
**PRODUCTOS DESARROLLADOS EN PROCESOS DE INVESTIGACIÓN**

PRODUCTO	RESPONSABLES	OBJETIVO	ESTADO	CANTIDAD
Informe Proyecto Mobile.	Grupo de investigación Mobile: <ul style="list-style-type: none"> <li>• Cinthya Valerio</li> <li>• Ana Gabriela Bejarano</li> <li>• Viviana Berrocal</li> <li>• Ileana Salas</li> </ul>	Investigar sobre dispositivos móviles, y su impacto en la educación a virtual.	En proceso	1
Informe Proyecto Fortalecimiento de Moodle.	Comisión LMS: <ul style="list-style-type: none"> <li>• Viviana Berrocal</li> <li>• María Luisa Molina</li> <li>• Roy Aguilera</li> <li>• Andrea Morales</li> <li>• Rolando Rojas</li> <li>• Yeudrin Durán</li> <li>• Renato Figueroa</li> </ul>	Vigilar el proyecto de "Fortalecimiento de Moodle" y migración a una plataforma única para el año 2016.	Terminado	1
Instrumento para evaluar la calidad de los cursos en línea que oferta la UNED.	Comisión de criterios de calidad: <ul style="list-style-type: none"> <li>• Carlene Hooper</li> <li>• Yeudrin Durán</li> <li>• Natalia Salas</li> <li>• Alejandra Sánchez</li> <li>• Carlos Arguedas</li> <li>• Mildred Acuña</li> <li>• Ligia Bermúdez</li> <li>• Isamer Sáenz</li> <li>• Carolina Retana</li> </ul>	—	En proceso	1
Consideraciones para la selección de técnicas y estrategias que pueden utilizarse en las herramientas de la plataforma en línea.	Grupo de trabajo PACE – PAL integrado por los siguientes miembros: <ul style="list-style-type: none"> <li>• Francisco Mora</li> <li>• Laura Jiménez</li> <li>• Xinia Calvo</li> <li>• Carlene Hooper</li> </ul>	Desarrollar un documento con las técnicas y estrategias para el uso de diferentes herramientas que actualmente posee las plataformas de aprendizaje en línea.	Terminado	1
Consideraciones técnico-pedagógicas en la construcción de listas de cotejo, escalas y matrices de valoración para la evaluación de los aprendizajes en la Universidad Estatal a Distancia.	Grupo de trabajo PACE – PAL integrado por los siguientes miembros: <ul style="list-style-type: none"> <li>• Cinthya Valerio</li> <li>• Yahaira Gamboa</li> <li>• Yeudrin Durán</li> <li>• Guiselle Gómez</li> <li>• Laura Jiménez</li> <li>• Natalia Salas</li> </ul>	Establecer un documento con los criterios para el desarrollo de matrices de valoración, listas de cotejo y escalas de calificación, que puedan ayudar a los docentes para los cursos en línea.	Terminado	1
TOTAL				5

FUENTE: estadísticas del PAL periodo 2014.

**Cuadro 12**  
**HERRAMIENTAS INVESTIGADAS E INSTALADAS EN MOODLE 2.5**

HERRAMIENTA	FUNCIÓN	PRIORIDAD			OBSERVACIONES	IMPACTO		
Correo electrónico	Comunicación que replique a los correos personales.	Alta	Media	Baja	Componente listo.	Alto	Mode-rado	Bajo
Plagio	Documentos que sube el docente para corroborar coincidencias.	Alta	Media	Baja	Se continúan buscando opciones	Alto	Mode-rado	Bajo
Direct Submit	Tareas que pasan por el control de plagio.	Alta	Media	Baja	No se están buscando opciones en este momento, queda para otra etapa.	Alto	Mode-rado	Bajo
Mobile.	Plataforma accesible desde un App o que se transforme la interfaz web.	Alta	Media	Baja	Componente listo	Alto	Mode-rado	Bajo
Liberación de actividades.	Todas las actividades deben tener fecha de inicio y de cierre.	Alta	Media	Baja	Ambas actividades se resolvieron con el componente block_course_program_moodle22_2012031400.zip	Alto	Mode-rado	Bajo
Liberación de bloques/ temas / semanas.	Activar la visibilidad de los bloques con contenidos para mostrarlos u ocultarlos según fechas y horas.	Alta	Media	Baja	Para utilizarlo, se debe incorporar código en la plantilla de semanas o temas. Habría que probar la adaptación a temas por pestañas y otros formatos.	Alto	Mode-rado	Bajo
Blogs.	Entradas de los participantes que se listan por persona y fecha. Puede ser individual o grupo.	Alta	Media	Baja	Se instaló paquete mod_oublog_moodle24_2013043000.zip	Alto	Mode-rado	Bajo
Diarios.	Entradas personales para cada estudiante (es privado).	Alta	Media	Baja	Se instaló paquete mod_journal_moodle25_2013062600.zip		Mode-rado	Bajo
Portafolios.	Elaboración de páginas con contenidos, el estudiante elige con quién compartirlo, la estructura de navegación, colores, y puede adjuntar imágenes, documentos, enlaces web, entre otros.	Alta	Media	Baja	Se instaló paquete block_exaport_oodle25_2013042301.zip	Alto	Mode-rado	Bajo
Anuncios.	Colocar un área de anuncios del administrador de las plataformas que replique en los cursos.	Alta	Media	Baja	Se instalaron paquetes: local_globalmessage_moodle24_2013020101.zip y local_welcome_moodle23_2012101800.zip  En ambos casos no se reportó ningún error de instalación ni configuración, pero aún no se logra que funcionen por una adaptación que se debe realizar en la plantilla.	Alto	Mode-rado	Bajo
Repositorio personal.	Estudiante almacena documentos de los cursos.	Alta	Media	Baja	Componente listo.	Alto	Mode-rado	Bajo
Hora del servidor.	Muestra la hora del servidor y la hora del estudiante.	Alta	Media	Baja	Componente listo.	Alto	Mode-rado	Bajo
Formato del curso "Grid".	Formato de curso por módulos o íconos.	Alta	Media	Baja	Se instaló componente: format_grid_moodle25_2013080400.zip  Funciona bien.	Alto	Mode-rado	Bajo
Formato del curso "Tab".	Formato de curso en pestañas.	Alta	Media	Baja	Se instaló componente: format_tabttopics_moodle25_201361300.zip  Funciona bien.	Alto	Mode-rado	Bajo

FUENTE: estadísticas de grupo de trabajo PAL-DTIC.

## Área investigación año 2014 (ver Cuadro 15)

### ACCIONES PARA LA MEJORA CONTINUA

El Programa de Aprendizaje en Línea, actualmente se encuentra sistematizando los procesos que se llevan a cabo en el quehacer diario, esto con el fin de establecer los procedimientos y verificar si éstos son los más adecuados, y determinar si se puede modificar ofrecer un mejor servicio a los usuarios finales.

Adicionalmente se están desarrollando dos aplicaciones para llevar un óptimo control de los procesos de apertura de cursos y de producción. La aplicación de apertura de cursos entrará en funcionamiento para el tercer cuatrimestre del 2014, su cometido es que los encargados de cátedra y programa, soliciten un cuatrimestre antes, los cursos que se van habilitar en línea, el PAL les dispone el espacio dentro de las plataformas, para que los profesores los actualizasen esta aplicación estaría llevando un control cruzado entre solicitudes de apertura y solicitudes de asesorías por cuatrimestre además de comunicar a las cátedras de forma expedita cómo van sus procesos con el PAL.

En el caso de la aplicación de producción se espera que esté habilitada para el primer cuatrimestre 2015, su objetivo es que los encargados de cátedra y programa realicen la solicitud de asesorías, la coordinadora del PAL asigne a un productor o productora, que estos puedan completar bitácoras del proceso de asesoría del curso que les asignaron.

Cuadro 13  
LISTADO DE CAPACITACIONES POR FUNCIONARIO

ACTIVIDAD	INSTITUCIÓN QUE IMPARTE EL CURSO O CONGRESO	FECHA	DURACIÓN	MODALIDAD
<b>Francisco Mora Vicarioli, Productor académico</b>				
Posgrado especialización en entornos virtuales	Virtual Educa	Desde abril (en proceso), los dos primeros bimestres finalizados	1 año	Virtual
<b>Cintha Valerio Alvarez, Productor académico</b>				
Posgrado especialización en entornos virtuales	Virtual Educa	Desde abril (en proceso), los dos primeros bimestres finalizados	1 año	Virtual
<b>Gabriela Bejarano, Productora Académica</b>				
Chat como estrategia de aprendizaje para cursos en línea	UNED	25 abril	4 hrs	Virtual
Organización y diseño de cursos en línea	UNED	2 de julio al 26 agosto	40 hrs	Virtual
Licenciatura en sistemas de información	UNA	8 enero 2014-15 noviembre 2014	No aplica	Presencial
<b>Esteban Chanto Sánchez, Analista de Sistemas</b>				
Taller: Taller "Chat como estrategia de aprendizaje para cursos en línea"	CECED	25, de abril	4 hrs	Virtual
Organización y Diseño de Cursos en Línea 02-214-07	CECED	02 de julio al 26 de agosto de 2014	40 hrs	Virtual
Maestría en Tecnología Educativa	SEP	II cuatrimestre 2014 al III cuatrimestre 2016	—	Hibrido

FUENTE estadísticas del PAL periodo 2014.



**Cuadro 14**  
**PROCESOS DE PRODUCCIÓN PENDIENTES DEL PAL**

TIPO DE PRODUCCIÓN	CANTIDAD	ESTADO
Asesorías.	93	En proceso
Diseño grafico.	237	En Proceso
Administración de cursos en línea del tercer cuatrimestre 2014, en la primera semana se setiembre se deben de habilitar los cursos.	400 cursos	En proceso
Tutoriales uso de la plataforma Moodle 2.5.	10	En proceso
Videotutorial , para estudiantes para Moodle 2.5.	1	No iniciado
Administración de cursos en línea del primer cuatrimestre 2015.	350 cursos	No iniciado
Servidor de Moodle para la versión 2.5.	1	No iniciado
Videos para el canal de Youtube.	—	No iniciado
Cápsulas informativas para Facebook.	—	No iniciado

FUENTE: estadísticas del PAL periodo 2014.

**Cuadro 15**  
**PROCESOS DE INVESTIGACIÓN PENDIENTES DEL PAL**

ACTIVIDADES	PLAZO PREVISTO	ESTADO
Hacer prueba de posibles herramientas de web conference compatibles con Moodle 2.5	6 meses	En Proceso
Realizar integración de herramientas de detección de plagio.	8 meses	No iniciado
La sistematización de procesos control interno.	6 meses	No iniciado
Establecer los procedimientos de la administración, producción de asesorías que se desarrollando en el PAL.	6 meses	No iniciado
Establecer pautas para el desarrollo y montaje de libros electrónicos en las plataformas en conjunto con el Programa de Evaluación de los Aprendizajes.	18 meses	En proceso

FUENTE: estadísticas del PAL periodo 2014.



## PROGRAMA DE PRODUCCIÓN DE ELECTRÓNICA MULTIMEDIAL [PEM]

ILEANA SALAS CAMPOS  
COORDINADORA.

### RESUMEN EJECUTIVO

Este documento responde a la solicitud enviada el 9 de julio de 2014, desde la asistencia de la Vicerrectoría Académica, con el fin de ser parte del Informe de Gestión de la Vicerrectora Académica, Dra. Katya Calderón Herrera.

Una segunda parte los resultados está referida al Proyecto 8.4 Laboratorios Virtuales del Acuerdo de Mejoramiento Institucional, el cual es responsabilidad de PEM. Las metas fijadas se han cumplido, pese a que no se cuenta con procedimientos más expeditos para lograrlas, sin embargo puede afirmarse que un porcentaje significativo de ellas están finiquitadas.

Por último, en lo que se refiere a las acciones de mejora continua que se consignan, ellas están relacionadas con tres aspectos: la gestión de la producción, la investigación para implementar la innovación y la calidad como elemento constante en todos los productos realizados. En cuanto a la gestión de la producción, ya desde el 2013 el PEM ha trabajado la revisión de todos sus procesos y de las funciones de los actores que intervienen. Este un trabajo que ha dado como resultado consignas de trabajo como:

demandar mayor involucramiento de las cátedras en la producción, realizar contratos con los autores para asegurar el compromiso y la culminación de proyectos, la responsabilidad que tienen cada uno de los expertos y especialistas involucrados en los procesos de producción, entre otros.

En lo que concierne a los procesos de investigación para fortalecer e implementar la innovación, desde el año pasado el PEM está representado en el grupo de investigación de Mobile Learning y este año ha inscripto en la Vicerrectoría de Investigación el proyecto Propuesta Técnico Pedagógica para la Creación de Laboratorios Virtuales en la UNED. Ambos proyectos generan un conocimiento y un proceso de experimentación y prueba que provoca a lo interno del equipo de trabajo del programa una serie de reflexiones y de propuestas que definitivamente derivan en nuevos productos y en la satisfacción de la demanda que los usuarios hacen de recursos actualizados y soportados en las tecnologías que tienen al alcance de su mano.

Por otra parte, el concepto y la búsqueda de la calidad son recurrentes e históricos en el PEM. En el pasado ha habido esfuerzos por implementar sistemas y protocolos de calidad para los productos entrega-

dos, sin embargo este sigue siendo nuestro talón de Aquiles. Por esa razón los esfuerzos que cada año se realizan son considerados de gran significancia, con el fin de lograr implementar un sistema comprobado que nos asegure una salida del producto óptima.

## RESULTADOS OBTENIDOS

### Coordinaciones del PEM

Durante el periodo 2011-2014 el Programa de Producción Electrónica Multimedial ha tenido tres coordinadores:

- Ana María Sandoval Poveda (2010-2011).
- José Pablo Castillo Valverde.  
(Set. 2011- Dic. 2012).
- Ileana Salas Campos  
(a partir de Diciembre 2012).

Estos cambios en la coordinación del PEM se originan cuando se evidencia un desvío significativo de sus funciones. Durante el periodo 2010-2011 si bien el PEM logra concluir 12 proyectos relacionados con material educativo, el informe 2010 se evidencia una clara inversión de tiempo y esfuerzo por parte del PEM en proyectos no relacionados de manera estricta con su función, tal es el caso del Observatorio de Tecnología en Educación a Distancia, proyecto patrocinado por la Vicerrectoría de Investigación y desarrollado en el PEM; la oferta abierta de cursos OCW-UNED que es un proyecto de Rectoría alojado en el PEM y el repositorio de materiales didácticos ReUNED, el cual alberga recursos de los cuatro programas de la dirección y de las diferentes instancias académicas de la universidad (Sandoval, 2011, Informe de Labores 2010).

Para noviembre del 2011, José Pablo Castillo coordinador del PEM, reconoce, en nota enviada al director de producción de materiales (PEM 112-2011), que es difícil poder tener seguimiento de los proyectos como OCW pues “rinde cuentas directamente a la Rectoría”. Otro aspecto que expresa Castillo en esta nota es la cantidad de tiempo invertido en trabajos de páginas web y de producción de videos para las instancias universitarias. Él hace la observación que este tipo de trabajos son competencia de las Dirección de Tecnología, Información y Comunicaciones o Audiovisuales respectivamente.

También en el 2011 y en nota enviada al señor Castillo y a don Roberto Román, director de producción de materiales, la señora Andrea Durán del Centro de Planificación y Programación Institucional advierte sobre la necesidad de que el POA refleje y cuantifique la producción multimedia proyectada para el 2012, dado que todos los aspectos especificados en este documento estaban relacionados con investigación (para el Observatorio) y oferta de cursos en OCW, aspectos que no justifican la razón de ser del PEM.

Aunado al problema evidente de producción reportado e evidenciado en los informes tanto de Sandoval como de Castillo, se reportó el problema de equipos subutilizados

Otros aspectos a mejorar que se señalaron en la reunión del PEM con el director de Producción de Materiales el día 28 de marzo del 2012 están: mejorar el ambiente laboral, organizar y reconocer los flujos de producción, definir mejor la entrega de productos, definición de roles y responsabilidades

de los involucrados en los procesos de producción, necesidad del trabajo conjunto con otros programas de la dirección.

La anterior situación obliga a pensar en redireccionar al PEM hacia la razón de ser de su creación: la producción de material multimedial. Para esto se toman dos decisiones:

1. Trasladar a la vicerrectoría de investigación los proyectos del Observatorio de Tecnología y de cursos en OCW.
2. Integrar a Ileana Salas, coordinadora del Programa de Aprendizaje en Línea por espacio de 7 años a Producción Multimedia, según se lee en el oficio DM 69-12 del señor Roberto Román, con el fin de:
  - Orientar los procesos productivos multimediales del PEM.
  - Mejorar la relación del PEM con las cátedras.
  - Establecer mayor colaboración entre el PEM y el PAL.
  - Definir nuevas estrategias de producción y programación del trabajo.
  - Bajar los tiempos de respuesta en la finalización de productos.

### Portal de recursos didácticos

En el tema del Portal de Recursos Didácticos, desde su creación el PEM ha estado involucrado. El PEM aporta una diseñadora gráfica encargada de todos los aspectos de diseño de la interfaz de usuario.

En la minuta 07-2014 del martes 20 de mayo de 2014, se hace constar las observaciones que el PEM ha realizado con el fin de mejorar y robustecer

el proyecto. Estas observaciones fueron enviadas al director de producción de materiales en oficio PEM 027-2014 del 12 de junio.

Asimismo, con el fin de crear, a lo interno de la dirección de producción, un comité encargado de velar por el desarrollo y fortalecimiento del Portal de Recursos Didácticos el PEM ha designado a dos funcionarios Paúl Alvarado y Mario Badilla.

### Repositorio de recursos ReUNED

En el caso del repositorio de recursos ReUNED, este proyecto nació en el PEM como parte de uno de los proyectos de graduación de la Maestría en Tecnología e Informática Educativa de la Universidad Nacional del funcionario Yuri Vázquez Pérez. Posterior a la verificación de la idoneidad del proyecto, a la luz de la labor realizada en el PEM y en la Dirección de Producción de Materiales, se implementa institucionalmente.

*Cuadro 1*  
**CUADRO RESUMEN DE PRODUCCIÓN, PERIODO 2011-2012**

TIPO DE PRODUCCIÓN	2011	2012
Multimedios – (Unidades didácticas o complementos).	4	5
Sitios Web y portales.	4	1
Material módulos digitales para cursos.	0	0
Productos digitales institucionales (memorias, presentaciones, boletines, despleables, fichas).	3	4
Diseños de banner, interfaces, emblemas, s, fichas, fotografías.	13	27
Escaneos y retoques.	7	0
Proyectos (Observatorio de Tecnología, OCW).	2	0
Videos.	4	4

Además de aportar un funcionario de manera permanente para su mantenimiento, el PEM ha publicado 39 productos multimedia que corresponden a cursos de los programas de la UNED y además están accesibles al público en general.

Aunado a esto, es objetivo del PEM aportar ideas con el fin de mejorar la propuesta del repositorio, por esta razón el día viernes 29 de mayo de 2014 se realizó una revisión del entorno y las conclusiones se hicieron constar en la minuta 08-2014, la cual fue enviada a la Dirección de Producción de Materiales en el oficio PEM 027-2014 del 12 de junio.

### Área de producción

En el área de producción multimedia, el cual es el quehacer medular del PEM, es necesario señalar que en los cuadros 1 y 2 se presentan los resultados de manera separada dado la diferencia en las clasificaciones de los productos y con el fin de respetar las definiciones que se han publicado en años anteriores.

Obsérvese por ejemplo que en el 2013 y el 2014 se omite el reporte de proyectos que no son inherentes al quehacer del PEM, tal es el caso del Observatorio de Tecnología y Open Course Ware. Además para el 2013 y el 2014 se deja de brindar el servicio de escaneado por considerarse un desvío de las funciones del programa.

### Área capacitación

En relación con el tema de capacitación, es prioritario para la coordinación del PEM, asegurar que los funcionarios del programa estén en cons-

**Cuadro 2**  
**CUADRO RESUMEN DE PRODUCCIÓN, PERIODO 2013-2014**

TIPO DE PRODUCCIÓN	2011	2012
Materiales formato página web, aplicación de flash, libros electrónicos, etc.	11	4
Objeto de aprendizaje.	8	1
Diseños gráficos: banners, iconos, personajes, ilustraciones, portadas, etc., para los multimedia.	34	8
Adecuación digital y retoque a fotografías.	60	0
Preparación de videos para multimedia.	2	0
Elaborar las memorias de los congresos institucionales, informes de labores institucionales, presentaciones para las autoridades.	9	5

**Cuadro 3**  
**PROCESOS DE CAPACITACIÓN, 2013**

OBJETIVOS	ESPECIFICACIONES	PLAZO PREVISTO	ESTADO
Capacitar al personal del PEM en los principios generales que rigen las normas de control interno.	Participación de al menos 4 funcionarios del PEM en el curso: Introducción al Control Interno impartido por PROVAGARI.	Abril-noviembre 2013.	Asistieron: Seidy Maroto Alfaro, Marco Sánchez Mora, Yuri Vázquez Pérez, Paúl Alvarado Quesada
Coordinar con el COBI las necesidades de capacitación de los productores, diseñadores gráficos y programadores del PEM.	Participación de los productores en cursos de HTML, CS&, Dreanweaver y otros.	Mayo-noviembre 2013.	Cursos de Video2 Brain: todos los funcionarios del PEM participan. Curso de creatividad Sketching Lab: Juan Diego Delgado Vargas, Laura Ruiz Fuentes, Mario Badilla Quesada
	Participación de los diseñadores gráficos en curso específico para ellos.		
	Participación del programador del PEM en el curso de HTML5.		
Participar en congresos nacionales e internacionales que permitan a los funcionarios del PEM conocer las experiencias en la producción de laboratorios virtuales y materiales para dispositivos móviles.	Participación de al menos 4 funcionarios del PEM en el XVI Congreso Internacional EDUTEC 2013.	Noviembre 2013	VI Congreso Internacional de la Lengua Española- Ciudad de Panamá, Panamá. Asistió: Seidy Maroto Alfaro XVIII Congreso Internacional sobre Informática y Educación (TISE 2013), porto Alegre, Brasil. Asistió Paúl Alvarado Quesada
	Participación de al menos un funcionario del PEM un Congreso Externo a la UNED.	Febrero-noviembre 2013	Participaron todos los funcionarios del PEM

tante formación y desarrollo. Como puede observarse en los cuadros 3 y 4, el tema de control interno es prioritario, la capacitación en el uso de nuevas herramientas tecnológicas y programas es indispensable con el fin de asegurar que el PEM puede dar respuesta oportuna a las exigencias de un usuario (estudiante y profesor en primer lugar) que demanda cada día mayor agilidad en la descarga de aplicaciones multimedia, más flexibilidad en los formatos de visualización e interacción que le permita involucrarse o tener experiencias de aprendizaje inmersivas.

**Área investigación** (ver cuadros 5 y 6)

### Proyecto 8.4 Laboratorios Virtuales, Acuerdo de Mejoramiento Institucional-AMI

El Proyecto 8.4 Laboratorios Virtuales está asignado al PEM. Para lograr cumplir con los compromisos de producción de laboratorios virtuales se ha creado un grupo de investigación que además de brindar los fundamentos teóricos, solicitará al PEM que elabore algunos prototipos con el fin de probar ideas en ese tema. El Cuadro 7 muestra los avances realizados en el proyecto.

OBJETIVOS	ESPECIFICACIONES	PLAZO PREVISTO	ESTADO
Participar en un taller de comunicación que provea herramientas para mejorar las relaciones interpersonales.	Participación de los funcionarios del PEM en el Taller Comunicación asertiva y efectiva ejes del talento humano	Febrero-noviembre 2013	Participaron todos los funcionarios del PEM

**Cuadro 4**  
**PROCESOS DE CAPACITACIÓN, 2014**

OBJETIVOS	ESPECIFICACIONES	PLAZO PREVISTO	ESTADO
Coordinar con el COBI las necesidades de capacitación de los productores, diseñadores gráficos y programadores del PEM.	Capacitación a través de Video2brain en diversos cursos en línea para los funcionarios del PEM: HTML, CSS con SASS-LESS, Fundamentos de Programación, diseño Orientado a Objetos, JSON, GIT, Desarrollo para Androide, entre otros. Licenciamiento anual	Julio 2013-Julio 2014	Cursos de Video2 Brain: todos los funcionarios del PEM participaron.

## RESULTADOS EN PROCESO

### Área de producción año 2014

(ver cuadro 9)

### Área investigación año 2014

(ver cuadro 10)

### Área capacitación año 2014

(ver cuadro 11)

**Cuadro 5**  
**PROCESOS DE INVESTIGACIÓN, 2013**

OBJETIVOS	ACTIVIDADES	PLAZO PREVISTO	ESTADO
Conceptualizar los productos multimedia que produce el PEM.	Reuniones de personal Investigación individual y en grupos	Enero-Abril 2013	Concluido Documento Productos Multimedia que produce el PEM
Analizar y proponer los ciclos de producción de cada uno de los productos del PEM.	Reuniones de personal Investigación individual y en grupos	Abril-noviembre 2013	Concluido Documento: Ciclos de producción del PEM

OBJETIVOS	ACTIVIDADES	PLAZO PREVISTO	ESTADO
Participar en Grupo de investigación en Laboratorios Virtuales	Formar parte del Grupo de investigación en Laboratorios Virtuales	Junio-Diciembre 2013	Concluido
Participar en la Consejo de Investigación de la Vicerrectoría de Investigación (COVI)	Ser miembro activo de del COVI. Proponer acciones investigativas en la Dirección de Producción y de manera específica en el PEM	Durante el 2013	Concluido
Planificar una reunión al menos cada dos meses con el propósito de intercambiar saberes y experiencias en la producción de materiales.	Reuniones de personal Exposición de las producciones del PEM. Análisis de las producciones del PEM	Abril-Diciembre 2013	Concluido se analizaron los siguientes productos: 1. Lenguaje en Construcción 2. Aventura en la Isla del Coco 3. Recursos Telemáticos para estudiantes con nee 4. Métodos numéricos para la enseñanza 5. Regular and Irregular Verbs 6. Aves acuáticas
Proveer recursos multimedia al repositorio de materiales didácticos.	Integrar al menos 6 productos realizados en el PEM en el repositorio	Enero-noviembre 2013	Se integraron 5 productos: 1. Lenguaje en construcción 2. Recursos Telemáticos para estudiantes con nee. 3. Métodos Numéricos para la enseñanza 4. Regular and irregular verbs 5. Aves acuáticas, glosario.
	Integrar ponencias y artículos publicados por funcionarios del PEM en el repositorio	Enero-noviembre 2013	Se integraron 2 artículos: Diseño y mediación de objetos de aprendizaje. Análisis del debate del efecto de los medios tecnológicos en los procesos de aprendizaje

**Cuadro 6**  
**PROCESOS DE INVESTIGACIÓN, 2014**

OBJETIVOS	ACTIVIDADES	PLAZO PREVISTO	ESTADO
Participar en Grupo de investigación en Laboratorios Virtuales	Presentar la propuesta de investigación a la Vicerrectoría de Investigación	Agosto 2014	Finalizado
Participar en la Consejo de Investigación de la Vicerrectoría de Investigación (COVI)	Integrar la COMIEX de la DPMD	Durante el 2013	Finalizado

**Cuadro 7**  
**OBJETIVOS, ACTIVIDADES, ENTREGABLES Y ESTADO DEL PROYECTO DE INVESTIGACIÓN**  
**INSCRITO EN LA VICERRECTORÍA ACADÉMICA “PROPUESTA TÉCNICO PEDAGÓGICA**  
**PARA LA CREACIÓN DE LABORATORIOS VIRTUALES EN LA UNED”**

OBJETIVOS	ACTIVIDADES	ENTREGABLE	ESTADO
Analizar literatura y experiencias desarrolladas por otras instituciones sobre laboratorios virtuales.	<ol style="list-style-type: none"> <li>1. Realizar pasantías a universidades y empresas que producen laboratorios virtuales con el fin de conocer procesos y productos.               <ol style="list-style-type: none"> <li>1.1. Establecer contactos con funcionarios de empresas y universidades que producen juegos, simuladores y laboratorios virtuales.</li> <li>1.2. Visitar empresas y universidades que producen juegos, simuladores y laboratorios virtuales.</li> </ol> </li> <li>2. Participar en congresos nacionales e internacionales sobre tecnología y educación.               <ol style="list-style-type: none"> <li>2.1. Valorar la calidad y pertinencia de los eventos a nivel nacional e internacional relacionados con educación y tecnología.</li> </ol> </li> </ol>	<ol style="list-style-type: none"> <li>1. Informes de pasantías y casos analizados.               <ul style="list-style-type: none"> <li>• Registros fotográficos</li> <li>• Entrevistas</li> </ul> </li> <li>2. Informes de congresos.</li> </ol>	<p>Se ha logrado establecer contacto y planificar una pasantía de Paola Arias (DTIC) y Marco Sánchez (PEM) al PhET Interactive Simulations Project at the University of Colorado. Sin embargo, problemas de tipo administrativo en el COBI impidieron que la salida de los pasantes sucediera el 5 de agosto. Se reprogramará una vez superados los escollos administrativos.</p> <p>Laura Ruiz del PEM asistirá en el mes de noviembre al XVII Congreso Internacional EDUTEC 2014 en la ciudad de Córdoba, España.</p>
Definir el concepto de laboratorios virtuales de la UNED a partir de sus necesidades y capacidades.	<ol style="list-style-type: none"> <li>3. Definir el concepto de laboratorios virtuales               <ol style="list-style-type: none"> <li>3.1. Revisión de literatura.</li> <li>3.2. Revisión de la experiencia de otras universidades o empresas.</li> <li>3.3. Revisión de las experiencias anteriores de la UNED.</li> </ol> </li> </ol>	<ol style="list-style-type: none"> <li>3. Artículos sobre el concepto institucional de laboratorios virtuales</li> </ol>	<p>Concluida la revisión de experiencias anteriores en la UNED.</p> <p>En proceso la revisión de experiencias de otras instituciones y universidades.</p> <p>Concluida la definición y la revisión de literatura.</p>
Establecer las características técnico-pedagógicas que deberán ser consideradas en el desarrollo de los laboratorios virtuales elaborados en la UNED.	<ol style="list-style-type: none"> <li>4. Establecer características técnico-pedagógicas               <ol style="list-style-type: none"> <li>4.1. Revisión de literatura.</li> <li>4.2. Estudios de casos de laboratorios de otras universidades y empresas.</li> <li>4.3. Con base en los resultados de la evaluación de los prototipos revisar la propuesta de las características técnico-pedagógicas para el diseño de laboratorios virtuales con la intención de verificar su pertinencia.</li> </ol> </li> </ol>	<ol style="list-style-type: none"> <li>4. Artículo sobre las características técnico-pedagógicas de los laboratorios virtuales para la UNED</li> </ol>	<p>En proceso</p>
Evaluar la percepción de los estudiantes y tutores en cuanto a la utilidad en término de las características técnico-pedagógicas de los prototipos de laboratorios virtuales diseñados en la UNED.	<ol style="list-style-type: none"> <li>5. Evaluar percepción de estudiantes y tutores               <ol style="list-style-type: none"> <li>5.1. Definición de las variables</li> <li>5.2. Selección de la muestra</li> <li>5.3. Elaboración del instrumento</li> <li>5.4. Validación del instrumento</li> <li>5.5. Aplicación del instrumento</li> <li>5.6. Recolección de los datos</li> <li>5.7. Análisis de los resultados</li> </ol> </li> </ol>	<ol style="list-style-type: none"> <li>5. Informe sobre la Percepción de los estudiantes en cuanto a la utilidad de los recursos multimedia que tienen características de laboratorios virtuales</li> </ol>	<p>Sin iniciar</p>



Cuadro 8

## ACTIVIDADES ESPECIFICADAS EN EL POA 2013-2014 EN EL PROYECTO 8.4 LABORATORIOS VIRTUALES DEL ACUERDO DE MEJORAMIENTO INSTITUCIONAL

OBJETIVOS	ACTIVIDADES	ENTREGABLE	ESTADO
<b>8.4.1 Equipo para diseño y desarrollo de multimedia</b>			
8.4.1.1 Elaboración de especificaciones técnicas.	Requerimientos técnicos del equipo de diseño y producción de multimedia		
8.4.1.2 Preparación del cartel de licitación	Preparación del cartel de licitación para la adquisición del equipo de diseño y producción multimedia	I semestre 2014 (Febrero 2014)	Concluido
8.4.1.3 Proceso de contratación	Proceso de contratación administrativa para la adquisición del equipo.	I semestre 2014 (Marzo, 2014)	En proceso
8.4.1.4 Adquisición de equipo para diseño y desarrollo de multimedia.	6 computadoras especializadas para diseño y producción multimedia. 2 computadoras de escritorio.	II semestre 2014 (Setiembre, 2014)	En proceso
<b>8.4.2 Software especializado para diseño</b>			
8.4.2.1 Elaboración de especificaciones técnicas	Requerimientos técnicos del equipo de diseño y producción de multimedia	—	—
8.4.2.2 Preparación del cartel de licitación	Preparación del cartel de licitación para la adquisición del equipo de diseño y producción multimedia	I semestre 2014 (Febrero, 2014)	Concluido
8.4.2.3 Proceso de contratación	Proceso de contratación administrativa para la adquisición del equipo.	I semestre 2014 (Marzo, 2014)	En proceso
8.4.2.4 Adquisición de <i>software</i> especializado para diseño	Conjunto completo de funciones creativas para animación 3D por computadora, modelado, simulación, renderización y composición en una plataforma de producción.	I semestre 2014 (Abril, 2014)	En proceso
<b>8.4.3 Becas</b>			
8.4.3.1 Envío de un funcionario a realizar una Maestría en el exterior. 8.4.3.1 Adquisición de boleto aéreo	Maestría en el área de Artes Visuales y Multimedia.	Semestre 2014 (Mayo, 2014) I semestre 2014 (Marzo, 2014)	Mario Badilla, diseñador gráfico, admitido en la Maestría en Artes con especialidad en Diseño Interactivo y Desarrollo de Juegos, en la Universidad Savannah College of Art and Design (SCAD), que está ubicada en Georgia, Estados Unidos. Inicia en setiembre
8.4.3.2 Envío de un funcionario a realizar un Doctorado en el exterior. 8.4.2.1 Adquisición de boleto aéreo	Doctorado en el área de Educación y TIC.	—	Paúl Alvarado está optando por el doctorado en Innovación Educativa en el TEC de Monterrey. Se espera iniciar en enero 2015.
8.4.3.3 Envío de dos funcionarios a realizar una pasantía en el exterior. 8.4.3.3. Adquisición de boleto aéreo	Pasantía en el campo de laboratorios virtuales.	II semestre 2014 (Setiembre, 2014) II semestre 2014 (Julio, 2014)	Contacto y gestión realizada con el PheT Interactive Simulations Project de la University of Colorado Boulder, en Estados Unidos. Pasantía a realizarse en el mes de Setiembre u Octubre 2014.  En gestión contactos para la segunda pasantía.

OBJETIVOS	ACTIVIDADES	ENTREGABLE	ESTADO
8.4.3.4. Envío de un funcionario a realizar un congreso en el exterior. 8.4.3.4. Adquisición de boleto aéreo	Congreso en el campo de laboratorios virtuales.	—	Laura Rebeca Ruiz Fuentes está gestionando su participación en EDUTEC 2014 a celebrarse en Córdoba, España en noviembre. Su ponencia ya fue aprobada.
8.4.3.5. Envío de un funcionario a realizar un congreso en el exterior. 8.4.3.5. Adquisición de boleto aéreo	Congreso en el campo de laboratorios virtuales.	II semestre 2014 (Noviembre, 2014) II semestre	Juan Diego Delgado Vargas está enviando una ponencia a: TISE 2014: XIX Conferencia Internacional sobre Informática en Educación. A celebrarse en Diciembre 2014 en Fortaleza, Brasil VII Conferencia Internacional Guide y V Simposio de Educación y Comunicación a celebrarse en Aracaju, Brasil en Noviembre 2014.

**Cuadro 9**  
**CUADRO RESUMEN DE PRODUCCIÓN**

TIPO DE PRODUCCIÓN	2014
Materiales formato página web, aplicación de flash, libros electrónicos, etc.	9
Objeto de aprendizaje.	2
Diseños gráficos: banners, iconos, personajes, ilustraciones, portadas, etc., para los multimedia.	13
Adecuación digital y retoque a fotografías.	0
Preparación de videos para multimedia.	0
Elaborar las memorias de los congresos institucionales, informes de labores institucionales, presentaciones para las autoridades.	0

**Cuadro 10**  
**CUADRO RESUMEN DE LOS PROCESOS DE INVESTIGACIÓN QUE SE ESTÁN GESTANDO**

OBJETIVOS	ESPECIFICACIONES	PLAZO PREVISTO
Analizar las características de los materiales que se produzcan para ser accedidos desde dispositivos móviles.	Reuniones de personal	Noviembre 2014
Participar en la Consejo de Investigación de la Vicerrectoría de Investigación (COVI)	Proponer acciones investigativas en la Dirección de Producción y de manera específica en el PEM	Durante el 2014
Planificar una reunión al menos cada dos meses con el propósito de intercambiar saberes y experiencias en la producción de materiales.	Reuniones de personal Exposición de las producciones del PEM. Análisis de las producciones del PEM	Abril-Diciembre 2014
Realizar investigaciones que permitan el diseño y desarrollo nuevos productos multimedia o mejorar los actuales con características más acordes a la realidad y la demanda.	Formar parte del equipo de investigación en el tema de Mobile Learning	Enero a diciembre 2014
	1) Conceptualizar los Laboratorios Virtuales. 2) Generar un prototipo de Laboratorios Virtuales. 3) Realizar al menos una pasantía a una universidad que esté trabajando recursos de tipo Laboratorios Virtuales.	Enero a diciembre 2014

## ACCIONES PARA LA MEJORA CONTINUA

### Gestión de la producción

Los esfuerzos por declarar cuáles son los procesos de producción y darlos a conocer a los usuarios no son nuevos en el PEM. Desde antes del 2013 el equipo de trabajo viene redefiniendo y depurando protocolos. Sin embargo, una de las metas que se fijaron para el 2013 fue precisamente establecer con claridad los procesos, y determinar cuáles eran los actores que intervienen en ellos. Uno de los aspectos que más se han trabajado es acerca de las responsabilidades en la producción y cómo lograr culminar con éxito los proyectos. Tema clave en esto es el seguimiento que debe darse desde la coordinación. Este un trabajo que ha dado como resultado consignas de trabajo como: demandar mayor involucramiento de las cátedras en la producción, realizar contratos con los autores para asegurar el compromiso y la culminación de proyectos, la responsabilidad que tienen cada uno de los expertos y especialistas involucrados en los procesos de producción, entre otros.

### La investigación para la implementación de la innovación

A partir del 2013, el PEM está involucrado como un miembro más del equipo de investigación “Propuesta para el diseño, desarrollo e Implementación del aprendizaje móvil (mobile learning) UNED- Costa Rica”. Esta inclusión del PEM ha significado una constante investigación en cuanto a las propuestas de diseño para producir materiales adaptables a dispositivos móviles.

Cuadro 11  
PROCESOS DE CAPACITACIÓN EN PROCESO, 2014

OBJETIVOS	ESPECIFICACIONES	PLAZO PREVISTO	ESTADO
Coordinar con el COBI las necesidades de capacitación de los productores, diseñadores gráficos y programadores del PEM.	Capacitación a través de Video2brain en diversos cursos en línea para los funcionarios del PEM: HTML, CSS con SASS-LESS, Fundamentos de Programación, diseño Orientado a Objetos, JSON, GIT, Desarrollo para Androide, entre otros. Licenciamiento anual	Agosto 2014- Agosto 2015	Cursos de Video2 Brain: todos los funcionarios del PEM participan.
Participar en congresos nacionales e internacionales que permitan a los funcionarios del PEM conocer las experiencias en la producción de laboratorios virtuales y materiales para dispositivos móviles.	Participación de al menos 1 funcionarios del PEM en el XVII Congreso Internacional EDUTECH 2014	Noviembre 2014	Proceso de gestión en COBI: Laura Rebeca Ruiz Fuentes

En el 2014, el PEM en conjunto con la Dirección de Tecnología, Información y Comunicaciones, la Escuela de Ciencias Exactas y Naturales y la Escuela de Ciencias de la Educación, ha inscripto en la Vicerrectoría de Investigación el proyecto titulado “Propuesta técnico pedagógica para la creación de laboratorios virtuales en la UNED”. Este proyecto es el respaldo teórico-práctico que quiere brindarse al desarrollo de laboratorios virtuales en el PEM.

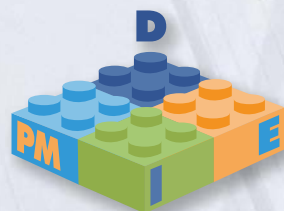
Ambos proyectos de investigación generan un conocimiento y un proceso de experimentación y prueba que provoca a lo interno del equipo de trabajo del programa una serie de reflexiones y de propuestas que definitivamente derivan en nuevos productos y en la satisfacción de la demanda que los usuarios hacen de recursos actualizados y soportados en las tecnologías que tienen al alcance de su mano.

## **La calidad como elemento indispensable en la producción multimedia**

Por otra parte, el concepto y la búsqueda de la calidad son recurrentes e históricos en el PEM. En el pasado ha habido esfuerzos por implementar sistemas y protocolos de calidad para los productos entregados, sin embargo no se ha logrado formalizar un sistema coherente y consistente que pueda ser aplicado en todas las producciones. Actualmente el PEM apoya un proceso de investigación para un doctorado, de uno de sus funcionarios, que tiene como fin determinar las dimensiones y elementos que deben ser considerados en la producción multimedia para asegurar la calidad de sus productos.

# INFORME DE LA GESTIÓN 2011-2014

VICERRECTORÍA ACADÉMICA  
Universidad Estatal a Distancia, UNED



*En su contenido, este informe de gestión es de responsabilidad única y exclusiva de sus autores. Para conservar la integridad de los documentos recibidos, se respetaron los aspectos gramaticales y ortográficos por formar parte del estilo utilizado por sus redactores. Además, por tratarse de una memoria con carácter institucional, y en procura de no modificar el espíritu del informe, solamente se aplicaron algunos criterios de uniformidad en lo correspondiente al uso de siglas y acrónimos, así como la regulación en el uso y abuso de mayúsculas reverenciales.*

## 1. UNIDADES DOCENTES

- A. Escuelas [ECA | ECE | ECEN | EESH]
- B. Sistema de Estudios de Posgrado [SEP]
- C. Sede Interuniversitaria en la ciudad de Alajuela

## 2. DIRECCIONES Y PROGRAMAS

- A. Dirección de Extensión [DIREXTU]
- B. Dirección de Centros Universitarios [DCEU]
- C. Dirección de Producción de Materiales Didácticos [DPMD]
- D. Programa de Autoevaluación Académica [PAA]
- E. Programa de Apoyo Curricular y Evaluación de los Aprendizajes [PACE]

## 3. CENTROS E INSTITUTOS

- A. Centro de Educación Ambiental [CEA]
- B. Centro de Capacitación en Educación a Distancia [CECED]
- C. Centro de Información, Documentación y Recursos Bibliográficos [CIDREB]
- D. Centro de Operaciones Académicas [COA]
- E. Instituto de Estudios de Género [IEG]

## 4. COMISIONES Y COMUNIDADES

## 5. CONGRESOS

Congreso Internacional EDUTEC  
[INFORME Y CONVOCATORIA]

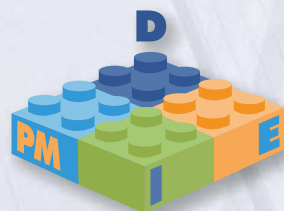


**UNED**

UNIVERSIDAD ESTATAL A DISTANCIA  
Institución Benemérita de la Educación y la Cultura

# INFORME DE LA GESTIÓN 2011-2014

VICERRECTORÍA ACADÉMICA  
Universidad Estatal a Distancia, UNED



*En su contenido, este informe de gestión es de responsabilidad única y exclusiva de sus autores. Para conservar la integridad de los documentos recibidos, se respetaron los aspectos gramaticales y ortográficos por formar parte del estilo utilizado por sus redactores. Además, por tratarse de una memoria con carácter institucional, y en procura de no modificar el espíritu del informe, solamente se aplicaron algunos criterios de uniformidad en lo correspondiente al uso de siglas y acrónimos, así como la regulación en el uso y abuso de mayúsculas reverenciales.*

## 1. UNIDADES DOCENTES

- A. Escuelas [ECA | ECE | ECEN | EESH]
- B. Sistema de Estudios de Posgrado [SEP]
- C. Sede Interuniversitaria en la ciudad de Alajuela

## 2. DIRECCIONES Y PROGRAMAS

- A. Dirección de Extensión [DIREXTU]
- B. Dirección de Centros Universitarios [DCEU]
- C. Dirección de Producción de Materiales Didácticos [DPMD]
- D. Programa de Autoevaluación Académica [PAA]
- E. Programa de Apoyo Curricular y Evaluación de los Aprendizajes [PACE]

## 3. CENTROS E INSTITUTOS

- A. Centro de Educación Ambiental [CEA]
- B. Centro de Capacitación en Educación a Distancia [CECED]
- C. Centro de Información, Documentación y Recursos Bibliográficos [CIDREB]
- D. Centro de Operaciones Académicas [COA]
- E. Instituto de Estudios de Género [IEG]

## 4. COMISIONES Y COMUNIDADES

## 5. CONGRESOS

Congreso Internacional EDUTEC  
[INFORME Y CONVOCATORIA]



**UNED**

UNIVERSIDAD ESTATAL A DISTANCIA  
Institución Benemérita de la Educación y la Cultura